



Oblastní charita  
**Polička**

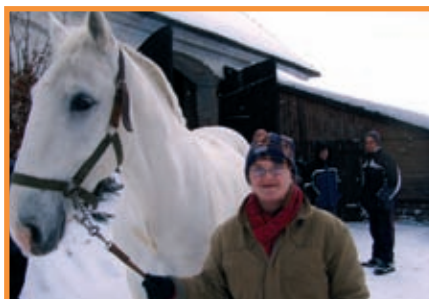
Výroční zpráva  
**2008**



Slavnostní otevření  
obchodu Fimfárům  
11.3. 2008



Adventní výstava  
„S vůní vanilky“



Hipoterapie pro klienty  
AC dělen a Denního  
stacionáře



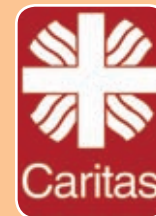
Koncert „Tichounce  
při svíčkách“ -  
vystupoval pěvecký  
soubor Vocatus



Karnevalový cirkus-  
benefiční akce podpořená  
Nadací Divoké husy



Rekondiční pobyt AC dělen  
a Denního stacionáře  
v Krkonoších



### OBSAH:

ÚVODNÍ SLOVO	2
O ORGANIZACI	3
ORGANIZAČNÍ STRUKTURA	4
CHARITNÍ OŠETŘOVATELSKÁ SLUŽBA - CHOS	5
CHARITNÍ PEČOVATELSKÁ SLUŽBA - CHPS	6
AC DÍLNY - PRO OSOBY S MENTÁLNÍM POSTIŽENÍM	7
DENNÍ STACIONÁŘ - PRO OSOBY S MENTÁLNÍM POSTIŽENÍM	8
OTEVŘENÉ DVEŘE - PRO OSOBY S DUŠEVNÍM ONEMOCNĚNÍM	9
OBČANSKÁ PORADNA	10
NÍZKOPRAHOVÉ DENNÍ CENTRUM	11
FIMFÁRUM	12
TŘÍKRÁLOVÁ SBÍRKA	13
UDÁLOSTI ROKU 2008 V DATECH	14
ZPRÁVA O HOSPODAŘENÍ	17
DĚKUJEME	24



## Slovo úvodem

Milí přátelé,

ti z Vás, kdo sledujete snažení poličské Charity, držíte v rukou písemnou „stopu“, kterou otiskla do svých šestnáctiletých dějin v roce 2008. Není to žádná fantastická stopa Yetiho, ale otisk spíš malý, zato zřetelný, celistvý, dobře identifikovatelný a poměrně úhledný.

Vždycky, když sumarizujeme události, aktivity a činnost za uplynulé období, zůstáváme sami překvapeni, co všechno jsme zvládli, co se „jaksi mimoděk“ událo, i jak jsme si s tím poradili. Ne, že bychom situaci neměli pod kontrolou. To jen jejich spád během roku bývá tak rychlý, že nám nedovolí zpomalit, ohlédnout se a výsledkem se potěšit. A nebyť milé povinnosti připravit pro Vás výroční zprávu, pádili bychom jistě dál a o radost z ohlédnutí se po vlastních stopách bychom se připravili.

A co že ze stop na následujících stránkách můžete vyčíst Vy? Napadlo mě, že převážně samé potýkání.

Například na začátku roku jsme se **potýkali** s nedostatkem finančních prostředků. V důsledku toho jsme se opět **potýkali** se složitou procedurou redukce zaregistrované sociální služby – jmenovitě služby pečovatelské.

Po celý rok jsme se také **potýkali** se zavedením nové terapeutické dílny obchod Fimfárum - úspěšně - a tudíž se dá směle říct, že jsme si s obchodem **potýkali**.

Potýkali jsme se a vypořádávali s problémy vznikajícími tak, jak je přinášel čas, v každém z jednotlivých středisek.

A konečně ... **potýkali** jsme se s obávanou inspekcí kvality sociálních služeb. Slovní hříčkou na téma **potýkání** lze její průběh popsat poměrně stručně: Inspektoři nám ledacos **vytýkali**, čímž se nás nemile **dotýkali**. Některé výtky jsme **odmítali** a úspěšně je **namítali**, čímž jsme naši práci obhájili.

Obhájili jsme ji vloni a už letos pilně pracujeme na tom, abychom ji obhájili zase – ne před inspektory, ale před Vámi, veřejností, která spolu s námi sdílí solidaritu k potřebným a lidem v nouzi, a která nás svojí podporou motivuje a pomáhá nám posouvat se dál.

Ing. Štěpánka Dvořáková  
zastupující ředitelka



Oblastní charita Polička je organizace se samostatnou právní subjektivitou poskytující sociální a zdravotnické služby občanům města Poličky a okolních obcí a některé sociální služby také občanům regionu Litomyšlska a Svitavska.

Je součástí Diecézní charity Hradec Králové, národní organizace Charita Česká republika a mezinárodní organizace Caritas Internationalis.

Oblastní Charita Polička (dříve Farní charita Polička - FCHP) vznikla 1. 6. 1992 rozhodnutím biskupa královehradeckého. V té době již přibližně rok v Poličce probíhal pilotní projekt domácí péče, který FCHP převzala.

Charitní ošetřovatelská a pečovatelská služba (CHOPS) se pak na 4 roky stala hlavní náplní činnosti FCHP. V roce 1994 začal na Poličsku a Litomyšlsku působit tzv. regionální ředitel, který měl za úkol po vzoru charit z Německa rozšířit spektrum služeb na další potřebná. To se v Poličce podařilo a v r. 1997 FCHP po stavebních úpravách domu patřícího městu Polička, zahájila provoz Denního stacionáře (DS) a Krizového centra.

V následujících letech se Krizové centrum přetřansformovalo na Občanskou poradnu (OP) s doplňkovými službami pro lidi bez domova. Zároveň se podařilo díky daru Školských sester zahájit stavbu nové bezbariérové budovy pro DS, která byla slavnostně otevřena v květnu 2005. V dosavadní budově DS našla své uplatnění další charitní střediska – CHOPS, OP a NDC (Nízkoprahové denní centrum). Na jaře 2006, díky strukturálním fondům EU, zahájilo svoji činnost středisko s názvem Otevřené dveře (OD), určené pro osoby s duševním onemocněním. Počátkem roku 2007, kdy vstoupil v platnost zákon o sociálních službách, se Charita rozšířila o poslední dvě střediska: Charitní pečovatelskou službu a AC dílny pro osoby s mentálním postižením.

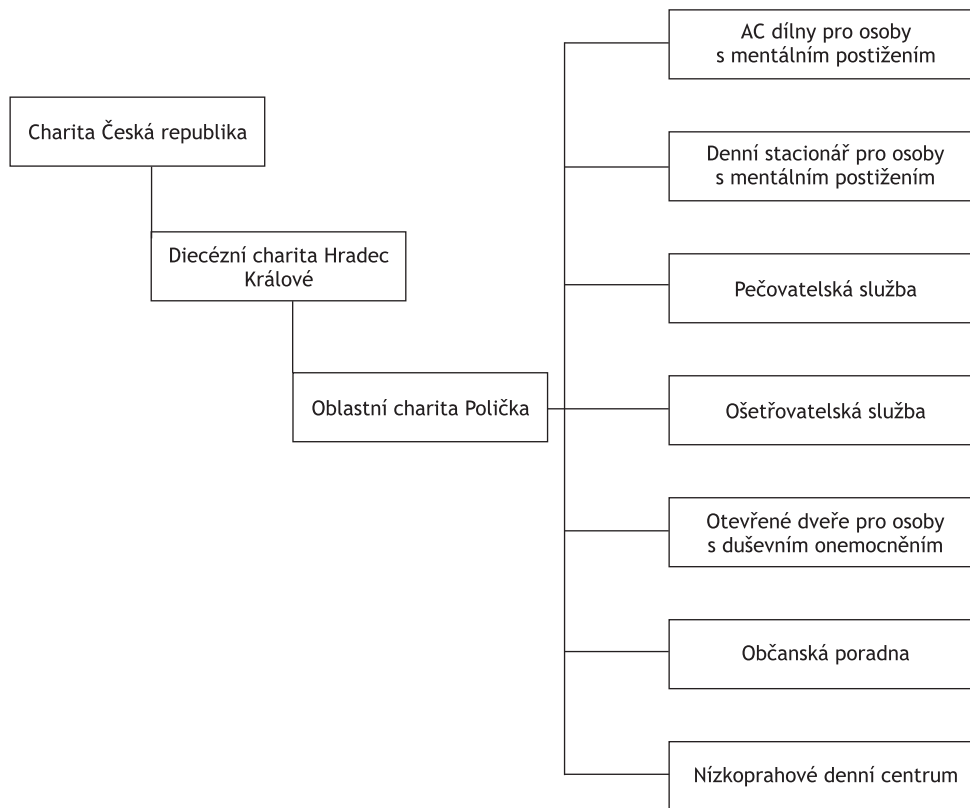
Oblastní charita Polička ve svých sedmi střediscích naplňuje své poslání: pomáhá lidem v nouzi tak, aby vedli život odpovídající jejich důstojnosti, podporuje je v samostatnosti a v aktivaci vlastních sil a možností a doprovází je v obtížné situaci.



Štěpán Plecháček  
PR a fundraising, asistent ředitelky



## Organizační struktura



Charitní ošetřovatelskou službu využívají lidé z Poličky a okolních obcí, jejichž zdravotní stav vyžaduje odbornou ošetřovatelskou péči. Tým odborného personálu, který tvoří 7 registrovaných zdravotních sester, poskytuje na základě indikace praktického či ošetřujícího lékaře v nemocnici zdravotnickou péči, a to nepřetržitě po celý rok. Tato profesionální péče, plně hrazená ze zdravotního pojištění pacienta, umožňuje mnoha obyvatelům poličského regionu zůstat i přes jejich nemoc v domácím prostředí a jejich blízkým dává jistotu, že je o ně dobře postaráno. Služba je doplněna i velmi dobře vybavenou půjčovnou zdravotních a kompenzačních pomůcek.

Asi nejvýznamnější změnou roku 2008 bylo rozšíření působnosti Charitní ošetřovatelské služby o obce Borová, Březiny, Korouhev, Lačnov, Pustá Rybná a Telecí. Uskutečnili jsme 12 873 návštěv při kterých jsme ošetřili 242 pacientů, z nichž 215 bylo nad 65 let. Zdravotní a kompenzační pomůcky z naší půjčovny využilo 134 klientů.



Sestry v roce 2008 absolvovaly kurz péče o pacienty v terminálním stádiu života i další kurzy související s paliativní medicínou a poskytováním domácí hospicové péče.

Díky příspěvku města Poličky se nám podařilo rozšířit půjčovnu pomůcek o nové přístroje, a to: kyslíkový koncentrátor, elektrickou odsávačku

a lineární dávkovač opiátů, které jsou potřebné při poskytování domácí hospicové péče. Půjčovna se rozrostla i o nové rehabilitační pomůcky a invalidní vozík, na které nám přispěla nadace Zdraví pro Moravu.

V budoucím roce plánujeme nadále rozšiřovat vědomosti a zkušenosti našich sester v domácí hospicové péči a obnovit vozový park pro sestry v terénu koupí nového automobilu.



Želmíra Plecháčková  
vrchní sestra  
Charitní ošetřovatelské služby



## Charitní pečovatelská služba

Charitní pečovatelská služba pomáhá lidem ulehčit jejich složitou životní situaci způsobenou nemocí, zdravotním omezením či vysokým věkem a zabezpečit jim prožití důstojného a pokojného života v prostředí domova. Tato pomoc směřuje k obyvatelům Poličky a okolních obcí, které naši činností podporujeme v zachování jejich přirozených vztahů s rodinou a místním společenstvím.

Naší péčí podporujeme nejen seniory, ale i osoby jiných věkových kategorií. Pečujeme o lidi se sníženou soběstačností, žijící osaměle, dlouhodobě nemocné, po úrazech a lidi umírající, kteří chtějí svůj život uzavřít ve svém domácím prostředí. Zabezpečujeme jim kvalitní sociální péči, a to pomoc při zvládání běžných úkonů péče o vlastní osobu, pomoc při osobní hygieně, pomoc při zajištění a poskytnutí stravy, pomoc při zajištění chodu domácnosti, zprostředkování kontaktu se společenským prostředím a dle dohody je možné také zajistit nadstandardní služby (pomoc a dohled při denních aktivitách, podávání léků aj.). Charitní pečovatelská služba jako jediná v Poličce zajišťuje péči nejen v samotném městě Polička, ale i v okolních obcích v okruhu do 15 km. V první třetině roku 2008 Charitní pečovatelská služba výrazně zredukovala své služby. K tomuto kroku byla Oblastní charita Polička nucena přistoupit z důvodu velmi nízké finanční podpory MPSV a kraje. Redukce se dotkla jak personálního zajištění služby, tak kapacity střediska.

Paradoxem bylo, že zároveň v měsíci březnu Charitní pečovatelská služba, jako jedna z prvních sociálních služeb na Svitavsku, úspěšně prošla inspekcí kvality sociálních služeb, čímž prokázala kvalitu a naplňování svého poslání.

V průběhu roku 2008 jsme zajistili pečovatelské služby pro 97 seniorů z Poličky a okolních obcí. Uživatelům byla umožněna komplexní péče díky možné propojenosti pečovatelské a ošetrovatelské služby. Charitní pečovatelské služby zajišťovaly péči celoročně, sedm dní v týdnu, a to za úhradu dle aktuálního ceníku úkonů pečovatelské služby. Charitní pečovatelská služba zůstává, i po redukci, nadále připravena zareagovat jak na změny struktury potřeb pečovatelských úkonů uživatelů v regionu, tak na změny postavení terénní pečovatelské služby v legislativním rámci.



Milena Leitnerová, DiS.  
Vedoucí Charitní pečovatelské služby



AC dílny poskytují dospělým lidem s lehkým až středním mentálním postižením služby sociálně terapeutických dílen. Služby jsou poskytovány ambulantně, tedy každý pracovní den od 7 do 15 hodin. Určeny jsou pro osoby z regionů Poličsko, Litomyšlsko a Svitavsko. Základem služeb je podpora vytváření a zdokonalování základních pracovních návyků a dovedností tak, aby se co nejvíce podpořilo začlenění těchto lidí do běžné společnosti. Pracovní terapie probíhá v keramické, výtvarné, dřevařské dílně a od března 2008 nově také v tréninkovém pracovišti, obchodě Fimfárum. Obchod vytváří pro uživatele služeb bezpečné prostředí, kde si mohou získané pracovní návyky dále prohlubovat a trénovat další činnosti, které jim pomohou začlenit se do společnosti – např. komunikaci, počítání a poznávání peněz apod. Vedle pracovní terapie poskytujeme další služby – např. rozvíjení rozumových schopností, řeči či představitivosti pomocí metody Instrumentálního obohacování R. Feuersteina, skupinové rozhovory, canisterapii, pohybové aktivity, různé výlety a společenské akce, hry, které pomáhají uživatelům začlenit se do kolektivu apod.

V roce 2008 využívalo služeb AC dílen celkem 17 uživatelů – 10 z Poličska, 2 ze Svitavska, 3 z Litomyšlska, 1 z Moravské Třebové a 1 z okresu Blansko. Nejmladšímu uživateli bylo 19 let, nejstarší uživatelka oslavila 59. narozeniny. Personálně službu zajišťuje vedoucí AC dílen, sociální pracovníce, čtyři pracovníci v sociálních službách (vedoucí dílen), řidič – údržbář a hospodářka – uklízečka.

Největšími změnami v roce 2008 bylo rozšíření služeb o čtvrtou terapeutickou dílnu, obchod Fimfárum a zavedení pravidelné hipoterapie. Díky výtěžku z benefiční akce Karnevalový cirkus a podpoře Nadace Divoké husy se nám podařilo získat finanční prostředky na zajištění pravidelné hipoterapie pro uživatele služeb až do podzimu roku 2009. Velkým zážitkem pro uživatele služeb se stal rekondiční pobyt v Krkonoších, který jsme poprvé organizovali bez účasti rodičů a opatrovníků. Rodiny uživatelů tak získaly několik dní na odpočinek a nabrání nových sil, uživatelé naopak zkušenost s péčí o sebe sama. Zorganizovali jsme nebo jsme se účastnili i dalších výletů a akcí. Společenský oděv a taneční boty jsme oprášili na tradičním Valentýnském plese, zazpívat a zatancovat jsme vyrazili na koncert Chceme žít s vámi do Prahy, bojovného ducha jsme prokázali v několika soutěžích – v pěvecké v Ledči nad Sázavou a na 6. národních hrách handicapovaných v Brně. Tradiční vánoční výstavu S vůní vanilky jsme v roce 2008 značně obměnili.

Díky velké pomoci pátera Jakuba Holíka a mládeže z Jímramovské farnosti se nám podařilo zorganizovat pro návštěvníky divadelní pásmo vyprávějící o příběhu narození Ježíše Krista.

V roce 2009 plánujeme rozšířit služby o terapeutickou metodu Videotrénink interakcí, kterou mohou využít jednak pracovníci v rámci zkvalitňování své práce s uživateli služeb a jednak bude nabídnuta rodinám uživatelů. Dále bychom rádi získali finanční prostředky na vytvoření vzdělávací aktivity pro uživatele služeb v oblasti zvyšování počítačové gramotnosti.

Mgr. Alžběta Havlová  
Vedoucí AC dílen





## Denní stacionář

Denní stacionář nabízí služby dospělým osobám se středním až těžkým mentálním postižením. Vzhledem k tomu, že se jedná o ambulantní služby, tedy služby poskytované každý pracovní den o 7 do 15 hodin, je určen lidem z blízkého okolí, kteří se do zařízení buď mohou dopravit sami, nebo mohou využít nabídky svozu charitním autem. Spádová oblast je proto vytyčena městy Polička, Litomyšl, Svitavy a obcemi k nim náležícími. Míra postižení uživatelů Denního stacionáře je vyšší, proto tito lidé potřebují téměř neustálou pomoc



a podporu. Ta se zaměřuje na úkony v rámci péče o vlastní osobu, osobní hygienu, poskytnutí stravy, dále se zaměřuje na výchovné, vzdělávací a aktivizační činnosti, sociálně terapeutické činnosti apod. Vlivem vyšší míry postižení jsou potřeby každého jednotlivce velmi individuální. Tito lidé mají často problémy s vyjadřováním a tudíž s komunikací, dále se také hůře přizpůsobují novým okolnostem a okolí všeobecně. Proto má každý uživatel přidělenou vlastní osobní asistentku, která díky tomu, že se svými klienty pracuje pravidelně

a individuálně, pozná jejich specifické potřeby a možnosti a dokáže se jim přizpůsobit. Díky tomuto přístupu je možné nejen udržovat současnou dovednost a schopnost každého uživatele, ale také je dále rozvíjet.

V roce 2008 využívalo služeb Denního stacionáře celkem osm uživatelů, sedm mužů, jedna žena. Nejmladšímu z nich bylo 21 let, nejstaršímu 53. Čtyři uživatelé docházeli nebo dojížděli z Poličska, dva z Litomyšlska a dva ze Svitavska. Služby zajišťoval tým ve složení vedoucí Denního stacionáře, sociální pracovnice, dvě asistentky, hospodářka-uklízečka a řidič-údržbář.

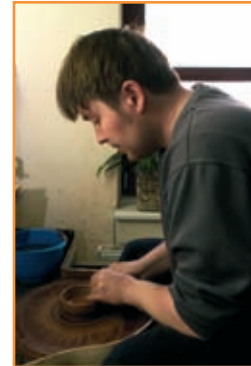
Běžné dny ve stacionáři jsme v roce 2008 okořenili, spolu s uživateli služeb AC dílen, spoustou zajímavých činností, akcemi, výlety. Vedle akcí uvedených ve zprávě o AC dílnách, jsme společně např. uspořádali dvě exkurze – v Ravensburgeru a poličské záchranné službě, shlédli jsme představení poličského Divadelního ochotnického spolku nebo také interaktivní výstavu v Poličském muzeu s názvem „TO TU JEŠTE NEBYLO aneb Víte, či nevíte, k čemu co sloužilo?“. Na začátku září jsme vyrazili na speciální letecký den do Hradce Králové. Akce s názvem Open skies for handicapped nabídla mnoho zajímavých zážitků. Viděli jsme letecké přehlídky, mažoretky, loutkové představení, vystoupení účastníků Super Star, zúčastnili jsme se různých soutěží a někteří odvážlivci měli dokonce možnost proletět se v letadle. Na závěr roku k nám zavítal Mikuláš s čerty a i přes všechny naše hříchy nám nadělil pěkné dárky. Abychom nejenom dostávali, ale také dávali, jako poděkování pro všechny pravidelné dobrovolníky Charity jsme uspořádali vánoční besídku v maskách se soutěží o nejchutnější cukroví, s živou kapelou Los Machos a jedním začarovaným čertem a andělem.

V příštím roce plánujeme rozšířit službu o nabídku terapeutické metody Videotrénink interakcí, a to jak v rámci zařízení, tak také jako nabídku do domácího prostředí uživatelů. Dále bychom rádi udrželi současnou vysoce naplněnou kapacitu střediska, která činí nyní 95%.

Mgr. Alžběta Havlová  
Vedoucí Denního stacionáře

Prostřednictvím programů pracovní a sociální terapie pomáhá středisko Otevřené dveře osobám s duševní nemocí rozvíjet kvalitu jejich života. Úkolem programů je podporovat uživatele v jejich seberealizaci a pomáhat jim nalézat cesty k druhým lidem a k uplatnění se ve společnosti.

Mezi programy, které Otevřené dveře lidem s duševním onemocněním nabízí, patří volnočasové aktivity, pracovní terapie v obchodě „Fimfárum“ a terénní program (pomoc sociálního pracovníka v přirozeném prostředí duševně nemocného). Všechny služby jsou uživatelům poskytovány bezplatně.



Volnočasové aktivity jsou nejstarší program Otevřených dveří. Jejich cílem je nabízet uživatelům aktivně strávený čas ve společnosti ostatních uživatelů a odborných pracovníků, kteří jim poskytují podporu a pomoc při řešení nejrůznějších problémů. Uživatelé mají možnost strávit svůj volný čas v keramické, výtvarné či dřevařské dílně, hrát hry, účastnit se výletů nebo různých kulturních a společenských akcí. V polovině března r. 2008 otevřela Oblastní charita Polička nové nácvikové pracoviště pro osoby s duševním onemocněním - terapeutický obchod „Fimfárum“, ve kterém mají uživatelé Otevřených dveří možnost zapojit se do společenského života. Navazují zde kontakt s běžnou veřejností a získávají zkušenosti a dovednosti, které mohou následně využít na trhu práce.

V dubnu 2008 začala Oblastní charita Polička připravovat rozšíření „Otevřených dveří“ o novou službu pro duševně nemocné - terénní program. K zahájení provozu tohoto programu došlo v září 2008. Terénní sociální pracovníce pomáhá uživatelům při rozvoji soběstačnosti a dalších činností vedoucích k sociálnímu začleňování, pomáhá jim při uplatňování práv a oprávněných zájmů na úřadech a poskytuje uživatelům pomoc a podporu i v ostatních oblastech každodenního života. V průběhu roku 2008 využilo služeb Otevřených dveří 12 uživatelů. I v budoucnosti zůstává cílem tohoto charitního střediska pomáhat osobám s duševním onemocněním prosazovat jejich zájmy, vytvářet zázemí nejen jim, ale i jejich rodinám a blízkým a informovat veřejnost o problematice duševního zdraví a duševní nemoci.



Ivana Fajmonová DiS.  
Vedoucí střediska Otevřené dveře



## Občanská poradna

Občanská poradna poskytuje rady, informace a pomoc všem lidem, kteří jsou v nepříznivé sociální situaci nebo jim taková situace hrozí, neznají svá práva a povinnosti, nebo nejsou schopni vyjádřit své potřeby a hájit své oprávněné zájmy. Je nezávislým místem bezplatné, důvěrné a nestranné pomoci. Podílí se na činnosti Asociace občanských poraden a společně upozorňují příslušné státní a místní orgány na nedostatky legislativy a na neřešené problémy občanů ve snaze ovlivnit vývoj politiky a sociálních služeb.

Občanská poradna pracuje se všemi sociálními skupinami a vrstvami občanů, především pak s nejslabšími a ohroženými skupinami obyvatelstva (staří lidé, nezaměstnaní, pracovní diskriminovaní lidé, osamělé matky s dětmi, oběti domácího násilí...). Mohou se na ni obrátit všichni občané, kteří vnímají svoji situaci jako obtížnou, nedokáží se v ní orientovat a řešit ji vlastními silami a neznají svá práva.

V občanské poradně pracujeme na principech bezplatnosti, diskrétnosti, nestrannosti a nezávislosti. Poskytujeme rady a informace ve 14 oblastech práva se zaměřením na sociální problematiku, mezilidské vztahy, pracovní právní vztahy, bydlení, spotřebitelské vztahy, lidská práva, domácí násilí aj.. Pokud to situace uživatele vyžaduje, zprostředkováváme lidem kontakt na odborná pracoviště a specialisty. Službu poskytujeme po celý rok. Poradnu je možné kontaktovat osobně, telefonicky, e-mailem nebo písemně.



### Provozní doba OP:

<b>Polička, Vrchlického 185</b>		<b>Litomyšl, Lidový dům (kontaktní místo)</b>	
Pondělí	8:00 – 12:00 13:00 – 16:00	Úterý	12:00 – 14:30
Středa	8:00 – 12:00 13:00 – 15:00	Čtvrtek	13:00 – 16:00

V roce 2008 jsme v poradně uskutečnili 542 konzultací a odpověděli jsme na 926 dotazů. Nejčastěji jsme řešili dotazy z oblastí – majetkoprávních vztahů (20%), rodinných a mezilidských vztahů (19%), pracovní-právních vztahů (18%), bydlení (10%), občanského soudního řízení (6%), finanční a rozpočtové problematiky (6%) a sociálních dávek (5%).

Vzhledem k tomu, že v roce 2008 byl několikrát projeven zájem o poskytování konzultací v domácím prostředí, plánujeme v budoucnu zavést i tuto službu. V první polovině roku 2009 dojde ke změně adresy kontaktního místa Občanské poradny v Litomyšli; poradna bude přemístěna do Ropkovy ulice č. 51.

Bc. Eliška Pelikovská  
vedoucí Občanské poradny



V Nízkoprahovém denním centru poskytujeme okamžitou a účinnou pomoc osobám bez přístřeší a v akutní psychosociální krizi.

Zaručujeme nediskriminující přístup ke všem zájemcům a uživatelům služby. Respektujeme jejich nároky, pokud jsou v souladu s obecně závaznými normami a pravidly občanského soužití a slušnosti. Cílovou skupinou jsou lidé bez přístřeší nebo osoby žijící v obtížných bytových podmínkách, které ohrožují jejich zdraví a sociální stabilitu.

V NDC poskytujeme zázemí pro provádění osobní hygieny. Dle našich možností nabízíme ošacení z humanitního šatníku a výměnu oblečení a prádla. Klienti u nás najdou možnost odpočinku, mohou dostat najíst.

Nabízíme rozhovor se sociálním pracovníkem orientovaným v otázkách sociálního zabezpečení a systému sociální péče a možnost konzultací problémů uživatele. V případě potřeby je možné zakoupení jízdenky do místa trvalého pobytu uživatele a pomoc při zprostředkování ubytování v azylových domech či ubytovnách.

Shromažďujeme šatstvo do humanitního šatníku, odkud poskytujeme možnost ošacení pro sociálně slabé občany a organizujeme odvoz humanitního materiálu do centrálních skladů Diakonie Broumov.

### **Cílem naší služby je:**

motivovat lidi k aktivnímu řešení vlastní situace a k převzetí odpovědnosti za svůj život  
příspěk k snížení akutních zdravotních, hygienických a bezpečnostních rizik osob dlouhodobě či přechodně vyloučených z přirozeného a běžného způsobu života  
pomoc lidem orientovat se v jejich právech a povinnostech  
podporovat pravidelné využívání našeho sociálního zařízení u těch uživatelů, kteří nemají jiné možnosti řešení své situace

**Provozní doba NDC:** Pondělí – pátek: 7,00 – 15,00

**Provozní doba pro shromažďování oděvů do humanitního šatníku:** Pátek 8,00 – 14,00

V roce 2008 využilo služeb Nízkoprahového denního centra 57 uživatelů. V dalším roce chceme udržet stávající rozsah a úroveň poskytovaných služeb.

Bc. Eliška Pelikovská  
vedoucí Nízkoprahového denního centra



## Fimfárum

Oblastní charita Polička 11. března 2008 zahájila provoz ve svém novém zařízení - v obchodě Fimfárum.

Posláním obchodu je učit handicapované klienty novým dovednostem a umožnit jim zažívat to, co je pro většinu lidí po významný úsek jejich života naprostou samozřejmostí – totiž práci. A právě při práci v tomto obchodě se učí klienti charitních středisek (AC dílny a Otevřené dveře), pod vedením odborného pracovníka, mnoha sociálním dovednostem: komunikaci se zákazníky, přejímání zboží, úklidu, počítání, překonávání studu a pocitu stigmatizace, dochvilnosti a mnoha dalším úkonům potřebných v běžném životě. Fimfárum má však i další důležitý význam. Je místem setkávání široké veřejnosti a Oblastní charity Polička, místem, kde se veřejnost seznamuje a informuje o úloze, poslání a principech služeb poličské charity a také místem, kde má každý možnost Charitu podpořit. Pomoc a podpora spočívají především ve věnování daru



(obvykle věcný dar, který je následně v obchodě k prodeji) a také v nákupu zboží, kterým jsou rozmanité věci nové i použité a výrobky klientů poličské Charity i jiných pomáhajících organizací.

Za tři čtvrtě roku fungování obchodu se událo mnoho věcí, se kterými jsme počítali i nepočítali, které nás překvapily a potěšily. Především nás potěšil zájem veřejnosti o náš obchod a jeho sortiment. Lidé si celkem rychle zvykli na přítomnost Fimfára v Poličce, na kombinaci levného a pěkného nákupu s pomocí druhému. Překvapil nás zájem a ochota mnoha lidí věnovat něco ze svého na dobročinný účel. Přihlásili se nám také dobrovolníci, kteří pravidelně pomáhají s prodejem v obchodě. V červenci jsme začali ve Fimfáru nabízet i výrobky klientů jiných organizací, které stejně jako poličská Charita, pracují s handicapovanými osobami. V srpnu

se podařilo provoz obchodu přemístit do nových prostor na kruhovém objezdu v Masarykově ulici v Poličce, kde prochází mnohem více lidí, a tak jsme zaznamenali i zvýšení zájmu o naši činnost. Tento zájem pak vyvrcholil v prosinci, kdy u nás lidé nakupovali dárky k Vánocům.

Naši klienti Fimfárum navštěvují pravidelně. Chuť do práce mají někdy velkou, jindy menší, tak jak to v běžném životě zažívá každý člověk. Velmi jim však záleží na tom, kolik lidí do obchodu chodí a obzvlášť velkou radost mají, když se daří prodávat.

Za to, že obchod Fimfárum naplňuje své poslání, že jej navštěvují rádi naši klienti i veřejnost, děkujeme všem, kteří nám pomáhali na začátku při jeho rozjezdu a pomáhají i dále.

Štěpán Plecháček  
PR a fundraising, asistent ředitelky





Vzhledem ke špatnému počasí, které Tříkrálovou sbírku 2008 provázelo, jsme na Poličsku očekávali menší výnos než v roce předešlém. Ale spletli jsme se. Lidé byli opravdu štědrí a my v Charitě jsme měli obrovskou radost, protože vybraných 365 184,50 Kč byl opravdu výsledek nad očekávání. Proto děkujeme všem, jak dárcům, tak koledníkům i ostatním, co s Tříkrálovou sbírkou 2008 pomáhali. Její výtěžek byl použit na vybavení obchodu Fimfárum, na nákup zdravotních a rehabilitačních pomůcek pro středisko domácí péče, na přímou pomoc sociálně slabým v místě působnosti Oblastní charity Polička a v rámci Papežských misijních děl na pomoc chudým dětem v Bangladéši.

Za velkou pomoc zejména děkujeme:

Starostům zúčastněných obcí, Davidovi Zachovalovi, Gymnáziu Polička (paní Ing. Jermanové), manželům Jandlovým z Poličky a p. Bidmonovi ze Stříteže, restauraci Jordán a všem ostatním, kteří s Tříkrálovou sbírkou 2008 pomohli.

Organizační zajištění:

Počet zúčastněných obcí: 24

Počet zúčastněných měst: 2

Štěpán Plecháček  
PR a fundraising,  
asistent ředitelky

Tříkrálová sbírka 2008

Obec	výnos sbírky v Kč	Obec	výnos sbírky v Kč
Banín	6 822,00 Kč	Polička	90 731,00 Kč
Bělá nad Sv.	7 476,50 Kč	Lezník	3 977,50 Kč
Borová	19 697,50 Kč	Střítež	5 331,00 Kč
Březiny	4 357,00 Kč	Pomezí	4 793,50 Kč
Bystřé	29 396,00 Kč	P. Kamenice	7 395,00 Kč
Hartmanice	7 180,50 Kč	Pustá Rybná	6 561,50 Kč
Jedlová	12 358,50 Kč	Rohozná	1 251,00 Kč
Kamenec	12 848,50 Kč	Sádek	19 367,00 Kč
Korouhev	6 789,00 Kč	Sebranice	24 409,00 Kč
Květná	4 326,00 Kč	Stašov	5 453,00 Kč
Lavičné	3 576,00 Kč	Svojanov	4 434,50 Kč
Lubná	22 023,00 Kč	Široký Důl	7 422,00 Kč
Nedvězí	5 540,00 Kč	Telecí	9 438,00 Kč
Oldříš	12 092,00 Kč	Trpín	20 138,00 Kč
<b>Celkem</b>			<b>365 184,50 Kč</b>





## Události roku 2008 v datech

### leden

- 5. 1. 2008:** TKS 2008 v Poličce (od 2. 1. do 13. 1. 2008 i v 25 okolních obcích)  
**18. 1. 2008:** Jordánský ples pořádaný Svatojosefskou jednotou a KDU-ČSL ve prospěch poličské Charity.  
**26.1. 2008:** AC dílny a Denní stacionář pořádají benefiční akci Karnevalový cirkus

### únor

- Snížení počtu sester** v CHOS na 7  
**12.2. 2008:** uživatelé služeb AC dílen a Denního stacionáře se účastní Valentýnského plesu ve Svitavách  
**13.2. 2008:** exkurze AC dílen a Denního stacionáře v Ravensburgu

### březen

- 11. 3. 2008:** slavnostní zahájení provozu terapeutického obchodu Fimfárum v Eimově ulici v Poličce  
**18. 3. 2008:** uživatelé služeb AC dílen a Denního stacionáře navštívili velikonoční výstavu Domova na rozcestí Svitavy  
**20. 3. 2008:** exkurze AC dílen a Denního stacionáře v sídle Záchrané služby Polička  
**26. 3. 2008:** uživatelé služeb navštívili představení Divadelního spolku Tyl s názvem Kocour v polobotkách  
**25. 3. – 27. 3. 2008:** proběhla Inspekce kvality poskytování sociálních služeb u Charitní pečovatelské služby s konstatovaným výsledkem: Poskytovatel splňuje standardy kvality sociálních služeb dobře.  
**Ke dni 31. 3. 2008** došlo z důvodu nedostatečné dotační podpory ke kapacitní a personální redukci sociální služby Charitní pečovatelská služba.

### duben

- 18. 4. – 25. 4. 2008:** výstava obrazů klienta Denního stacionáře OCHP v Brně  
**23. 4. 2008:** přednáška a diskuze pro zaměstnance OCHP s prezidentem Diecézní charity Hradec Králové Mons. Suchárem  
**24. 4. 2008:** navštívili uživatelé služeb AC dílen a Denního stacionáře koncert Chceme žít s vámi pořádaný TV NOVA v O2 aréně.  
**29. 4. 2008:** uživatelé služeb AC dílen a Denního stacionáře pálili čarodějnice





### květen

**Výlet uživatelů** a pracovníků OD do Litomyšle (návštěva zámku, Klášterních zahrad, čajovny)  
**Od 1. 5. 2008** rozšířila CHOS, na základě smlouvy s VZP, terén své působnosti

### červen

**3. 6. 2008:** uživatelé služeb AC dílen a Denního stacionáře uspořádali výlet do okolí Poličky, někteří na kolech, ostatní pěšky  
**9. – 13. 6. 2008:** rekondiční pobyt AC dílen a Denního stacionáře v Krkonoších

### červenec

**9. 7. 2008:** výlet AC dílen a Denního stacionáře do Květné, návštěva domu na půli cesty Květná zahrada o.s.  
**15. 7. 2008:** uživatelé AC dílen a Denního stacionáře navštívili interaktivní výstavu v poličském muzeu s názvem „To tu ještě nebylo“ aneb Víte, či nevíte, k čemu co sloužilo?  
**23. 7. 2008:** výlet AC dílen a Denního stacionáře do Pomezí spojený se sportovními hrami a opékáním buřtů

### srpen

**23. 8. 2008:** prodej výrobků AC dílen v rámci akce Trstěnické dožínky

### září

**1. 9. 2008:** zaregistrována nová sociální služba Sociální rehabilitace (pro osoby s duševním onemocněním). Služby střediska Otevřené dveře se rozšířily o terénní program pro osoby s duševním onemocněním.  
**1. 9. 2008:** přesun provozu obchodu Fimfárum do nových prostor v ul. Masarykova 22. Dne 4. 9. 2008 vysvěcení těchto prostor br. Benediktem.  
**6.9. 2008:** uživatelé služeb AC dílen a Denního stacionáře se účastnili leteckého dne v Hradci Králové určeného pro lidi s handicapem s názvem Open skies for handicapped  
**22. až 24. 2008:** návštěva Arcidiecézní charity v Košicích a Řeckokatolické charity v Prešově zástupci charit Pardubického kraje.  
**26. 9. 2008:** Den charity – Den otevřených dveří v Oblastní charitě Polička. Exkurze pracovníků Otevřených dveří v občanském sdružení Péče o duševní zdraví v Pardubicích.



## Události roku 2008 v datech

### říjen

- 21. 10. 2008:** návštěva představitelů Arcidiecézní charity Košice v poličské Charitě  
**8.10. 2008:** výlet AC dílen a Denního stacionáře do Stříteže  
**21.10. 2008:** účast uživatelů služeb AC dílen na 6. národních hrách handicapovaných v Brně  
**Středisko Otevřené dveře** se stalo členem ČAPZ (česká asociace pro psychické zdraví)  
**Exkurze pracovníků** Otevřených dveří ve Fokusu Hlinsko

### listopad

- 8.11. 2008:** v kostele sv. Michaela vystoupil v rámci benefičního koncertu Tichounce při svíčkách soubor Vocatus  
**28.11. 2008:** AC dílny a Denní stacionář pořádaly adventní výstavu S vůní vanilky  
**Exkurze pracovníků** Otevřených dveří v psychiatrické léčebně H. Brod

### prosinec

- 8.12. 2008:** účast uživatelů služeb AC dílen na pěvecké soutěži Karúzošou v Ledči nad Sázavou  
**12.12. 2008:** přednáška Radany Kačmaryové o Španělsku pro uživatele služeb AC dílen a Denního stacionáře  
**19.12. 2008:** vánoční besídka AC dílen a Denního stacionáře s poděkováním pro pravidelné dobrovolníky OCHP  
**31. 12. 2008:** ukončena registrace sociální služby Sociálně aktivizační služby pro seniory a osoby se zdravotním postižením. Dále bude služba poskytována pouze prostřednictvím sociální rehabilitace.



Hipoterapie pro klienty  
AC dílen a Denního stacionáře



### ROZVAHA (Balance) ke dni 31.12.2008 (v celých tisících Kč)

		1.1.2008	31.12.2008	
<b>AKTIVA CELKEM</b>	<b>A</b>			
	<b>Dlouhodobý majetek celkem</b>	<b>7 980</b>	<b>7 443</b>	
	I.	Dlouhodobý nehmotný majetek	0	0
	II.	Dlouhodobý hmotný majetek	10 447	10 448
		Pozemky	54	54
		Stavby	7 590	7 590
		Samostatné movité věci	2 803	2 804
	III.	Dlouhodobý finanční majetek	0	0
	IV.	Oprávký k dlouhodobému majetku	-2 467	-3 005
		Oprávký ke stavbám	-572	-809
		Oprávký k sam. mov.věcem a souborům mov.věcí	-1 895	-2 196
	<b>B</b>	<b>Krátkodobý majetek celkem</b>	<b>672</b>	<b>805</b>
	I.	Zásoby celkem	0	0
	II.	Pohledávky celkem	286	47
		Odběratelé	271	292
		Poskytnuté provozní zálohy	15	35
		Jiné pohledávky	0	-280
	III.	Krátkodobý finanční majetek celkem	361	688
		Pokladna	84	55
		Geniny	0	37
		Účty v bankách	277	596
	IV.	Jiná aktiva celkem	25	70
		Náklady příštích období	39	47
		Příjmy příštích období	-14	23
	<b>AKTIVA CELKEM</b>	<b>8 652</b>	<b>8 248</b>	



## Zpráva o hospodaření

**ROZVAHA (Bilance) ke dni 31.12.2008** (v celých tisících Kč)

		1.1.2008	31.12.2008
<b>PASIVA CELKEM</b>	<b>A Vlastní zdroje celkem</b>	<b>8 623</b>	<b>8 191</b>
	I. Jmění celkem	2 893	2 712
	Vlastní jmění	2 888	2 707
	Fondy	5	5
	II. Výsledek hospodaření celkem	5 730	5 479
	Účet výsledku hospodaření	0	-252
	Výsledek hospodaření ve schval.řízení	-477	0
	Nerozdělený zisk, neuhrazená ztráta	6 207	5 731
	<b>B Cizí zdroje celkem</b>	<b>29</b>	<b>57</b>
	I. Rezervy celkem	0	0
	II. Dlouhodobé závazky celkem	0	0
	III. Krátkodobé závazky celkem	29	57
	Dodavatelé	41	40
	Ostatní závazky	1	6
Zaměstnanci	0	0	
Závazky k institucím sociálního a zdravotního zabezpečení	0	0	
Daň z příjmů	2	2	
Ostatní přímé daně	-18	-1	
Jiné závazky	3	10	
<b>PASIVA CELKEM</b>	<b>8 652</b>	<b>8 248</b>	

### Výkaz zisku a ztráty ke dni 31.12.2008 (v celých tisících Kč)

		Hlavní činnost	Hospodářská činnost	
<b>NÁKLADY CELKEM</b>	<b>A</b>	<b>NÁKLADY CELKEM</b>	<b>8 413</b>	<b>0</b>
	I.	Spotřebované nákupy celkem	1 079	0
		Spotřeba materiálu	698	0
		Spotřeba energie	179	0
		Spotřeba ostatních neskladovatelných dodávek	202	0
	II.	Služby celkem	886	0
		Opravy a udržování	119	0
		Cestovné	37	0
		Náklady na reprezentaci	31	0
		Ostatní služby	699	0
	III.	Osobní náklady celkem	5 991	0
		Mzdové náklady	4 330	0
		Zákonné sociální pojištění	1 534	0
		Zákonné sociální náklady	123	0
		Ostatní sociální náklady	4	0
	IV.	Daně a poplatky celkem	7	0
		Daň silniční	7	0
	V.	Ostatní náklady celkem	148	0
		Dary	39	0
		Jiné ostatní náklady	109	0
	VI.	Odpisy, prodaný majetek	302	0
		Odpisy	302	0
	VII.	Poskytnuté příspěvky celkem	0	0
		Poskytnuté členské příspěvky	0	0





## Zpráva o hospodaření

Výkaz zisku a ztráty ke dni 31.12.2008 (v celých tisících Kč)

		Hlavní činnost	Hospodářská činnost	
<b>VÝNOSY CELKEM</b>	<b>B</b>	<b>VÝNOSY CELKEM</b>	<b>8 097</b>	<b>64</b>
	I.	Tržby za vlastní výkony a za zboží	2 468	35
		Tržby z prodeje služeb	2 374	35
		Tržby za prodané zboží	94	0
	II.	Změny stavu vnitroorganizačních zásob	0	0
	III.	Aktivace celkem	0	0
	IV.	Ostatní výnosy celkem	188	29
		Úroky	0	0
		Zúčtování fondů	187	0
		Jiné ostatní výnosy	1	29
	V.	Tržby z prodeje majetku	0	0
	VI.	Přijaté příspěvky celkem	785	0
		Přijaté příspěvky dary	785	0
	VII.	Provozní dotace celkem	4 656	0
		Provozní dotace	4 656	0

**HOSPODÁŘSKÝ VÝSLEDEK  
za rok 2008**

**ztráta 252 tis. Kč**



Nákladové účty	Charitní ošetrovatelská služba	Charitní pečovatelská služba	Denní stacionář	AC Dílny	Otevřené dveře	Občanská poradna	Nizkoprahové denní centrum
Drobný hmotný majetek	95 543	7 381	12 178	48 375	92 796	30 135	11 792
Ostatní materiálové náklady	62 242	410	46 924	210 652	51 705	22 060	5 320
Spotřeba energií	16 367	4 068	23 026	60 416	31 973	38 587	4 193
Spotřeba PHM	72 861	9 849	42 609	63 063	8 487	4 772	0
Opravy a udržování majetku OCH	18 098	9 645	8 917	69 340	8 285	4 000	531
Cestovné	1 562	394	4 461	14 040	3 916	12 407	561
Náklady na občerstvení obchodn. partnera	6 533	641	3 190	4 593	14 715	1 513	291
Telefonní poplatky	20 763	5 680	9 233	19 925	17 143	18 053	602
Školení, semináře	28 696	3 680	9 786	42 088	12 501	13 811	1 300
Internet	2 342	625	2 876	3 654	2 761	2 594	0
Ostatní služby	39 307	5 066	40 845	159 773	166 980	41 385	882
Leasing	60 940	0	0	0	0	0	0
Mzdové náklady - hrubé mzdy	1 082 407	194 072	641 759	1 190 908	702 752	453 499	64 966
Zákonné sociální a zdravotní pojištění	383 336	68 739	227 351	421 845	248 915	160 649	22 999
Zákonné sociální náklady zaměstnancům	36 653	7 927	15 259	40 917	13 531	12 032	0
Daně a poplatky	15 407	1 165	2 686	2 228	3 377	1 582	100
Pojištění - dopr. prostředky, budovy, profese	50 360	13 509	9 687	16 210	1 419	4 624	214
Odpisy	72 690	0	108 583	108 585	0	11 880	0
<b>Náklady celkem</b>	<b>2 066 107</b>	<b>332 851</b>	<b>1 209 370</b>	<b>2 476 612</b>	<b>1 381 256</b>	<b>833 583</b>	<b>113 751</b>



## Zpráva o hospodaření

Výnosové účty	Charitní ošetrovatelská služba	Charitní pečovatelská služba	Denní stacionář	AC Dílny	Otevřené dveře	Občanská poradna	Nizkoprahové denní centrum
Tržby - zdravotní pojišťovny	1 900 220	0	0	0	0	0	0
Tržby - půjčovné kompenzačních pomůcek	34 575	0	0	0	0	0	0
Tržby - poskytování sociálních služeb	0	70 086	134 014	169 021	0	0	660
Tržby - prodej výrobků	0	0	0	66 833	4 095	0	0
Dary - fyzické osoby	11 500	0	8 223	29 410	7 627	3 135	0
Dary - právnické osoby	0	3 000	5 000	20 500	5 000	20 000	5 000
Dary - obce, města	65 000	60 000	75 000	145 000	102 500	70 500	20 000
Dotace - MPSV	0	82 000	590 000	1 400 000	375 000	542 000	80 000
Dotace - Pardubický kraj	0	84 000	265 000	430 000	654 212	150 000	0
Tržby - Fimfárum	0	0	0	0	93 517	0	0
Tříkrálová sbírka	20 000	0	14 000	20 000	133 361	0	0
Nadace, ostatní sbírky	23 000	0	0	52 080	25 000	0	0
Ostatní výnosy	8 225	60	20 253	34 755	22 633	6 756	0
Výnosy celkem	2 062 520	299 146	1 111 490	2 367 599	1 422 945	792 391	105 660
<b>Výsledek hospodaření středisek 2008</b>	<b>-3 587</b>	<b>-33 705</b>	<b>-97 880</b>	<b>-109 013</b>	<b>41 689</b>	<b>-41 192</b>	<b>-8 091</b>





Dle mého názoru, účetní závěrka ve všech významných ohledech věrně zobrazuje aktiva a pasiva a finanční situaci Oblastní charity Políčka ke dni 31.12.2008 v souladu se zákony a účetními předpisy, platnými v České republice.

V Dolním Újezdě dne 5.května 2009



Ing.Hana Matoušová  
auditor č.d.1820



## Děkujeme

Všem níže uvedeným děkujeme za pomoc a podporu.

### **Firemní dárci:**

1. AGRO OLDŘIŠ, a.s.; AGRONEA, a.s.; BÁČA POLIČKA, s.r.o.; CIMBRIA HMD, s.r.o.; COMA, s.r.o.; HOTEL ZLATÁ HVĚZDA, s.r.o.; HRG, s.r.o.; HTHB, s.r.o.; KVĚTENA - p. Tamelová; LEVNÝ NÁBYTEK SÁDOVSKÝ; LIKO Svitavy, a.s.; LNĚNIČKA, s.r.o.; MEDESA s.r.o.; MĚŠTANSKÝ PIVOVAR V POLIČCE, a.s.; NADĚJE LITOMYŠL; ORFAST, s.r.o.; PFAHNL BACKMITTEL, s.r.o.; RAVENSBURGER KARTON, s.r.o.; SPOLEK PATCHWORKU LITOMYŠL, o.s.; STAVEBNÍ SDRUŽENÍ POPELKA; STORY DESIGN, a.s.; STŘECHY LIPA, s.r.o.; TISKÁRNA POLIČKA; VHOS, a.s.; ZŘUD-MASOKOMBINÁT POLIČKA, a.s.

### **Individuální dárci:**

RNDr. Jiří Coufal; Alena Čechmánková; Hana Černá; Oldřiška Dlouhá; rodina Dvořákova; Alena Fiedlerová; MU-Dr. Lenka Goldová; Hugo Heyer; Věra Johanidisová; Božena Kočová; Pavel Lahodný; Mária Marečková; Ing. Hana Matoušová; Markéta Plašilová; Marcela Priessnitzová; Dagmar Renzová; Vendula Renzová; Marie Staňková; Zofie Strítěská; František Strítěský; p. Šestáková; Jan Tvrdlík; Josef Vojtíšek; Oluška Vrzalová

### **Ostatní dárci:**

Nadace Divoké husy, Nadace Siemens – Fond pomoci; Nadace Zdraví pro Moravu

### **Státní správa a samospráva:**

EU-SROP; Ministerstvo práce a sociálních věcí; Krajský úřad Pardubického kraje; Město Polička; Město Litomyšl; Obec Banín; Obec Dolní Újezd; Obec Hartmanice; Městys Jimramov; Obec Kameneč; Obec Květná; Obec Lubná; Obec Osík; Obec Pomezí; Obec Poříčí u Litomyšle; Obec Pustá Rybná; Obec Sádek; Obec Sebranice; Obec Stašov; Obec Telecí

### **Dobrovolníci:**

Hana Černá; Petr Kamil Červený; Marie Gloserová; Ing. Marie Hamanová; JUDr. Jiří Kašpar; Pavlína Kocmanová; Soňa Mikalová; Eva Pánková; Přemek Pečanec; Luděk Popelka; Vlasta Plecháčková; Miloslav Plecháček; Marie Sádovská; Ivan Šrek; Ivanka Teplá; Jaroslav Trávníček; Stanislav Větrovský; David Zachoval; Rudolf Zapletal; Milan Zezula

### **Podpořili nás tyto církve, organizace a jednotlivci:**

Poličská farnost římskokatolické církve; Českobratrská církev evangelická Polička; Jimramovská farnost římskokatolické církve; Svatojosefská jednota pro Poličku; Café net restaurant; Gymnázium Polička- ing. Jermanová; Barbora Halamková; Stanislav Halamka; Městská knihovna Polička; MO KDU-ČSL Polička; PKČ grafické studio; Orfast, s.r.o.; Radana Kačmaryová; manželé Jandlovi a p.Bidmon; Restaurace Jordán; Střední zahradnická škola Litomyšl; T.E.S. s. r. o. Polička; Tylův dům Polička; ZŠ Na Lukách Polička

### **Při benefičních akcích nás podpořili:**

Smíšený pěvecký sbor Vocatus

**Děkujeme také mnoha zaměstnancům Oblastní charity Polička, jejichž jména neuvádíme, ale kteří věnovali naši organizaci svůj volný čas a nápady.**



### **Oblastní charita Polička**

sídlo: Vrchlického 22, 572 01 Polička  
IČO: 49325515  
tel.: 461 725 552  
e-mail: charita@policka.cz  
www.policka.charita.cz  
číslo účtu: 351105664/0600

#### **Zastupující ředitelka:**

Ing. Štěpánka Dvořáková  
tel.: 461 721 272  
e-mail: charita@policka.cz

#### **PR a fundraising, asistent ředitelky:**

Štěpán Plecháček  
tel.: 731 598 816  
e-mail: asistent.reditele@policka.cz

#### **Účetní:**

Petra Zahradníková  
tel.: 461 725 552  
e-mail: uctni@policka.cz

#### **AC dílny**

Vrchlického 22, 572 01 Polička  
vedoucí: Mgr. Alžběta Havlová  
tel.: 461 725 552  
e-mail: d.stacionar@policka.cz

#### **Denní stacionář pro lidi s mentálním postižením**

Vrchlického 22, 572 01 Polička  
vedoucí: Mgr. Alžběta Havlová  
tel.: 461 725 552  
e-mail: d.stacionar@policka.cz

#### **Otevřené dveře**

Vrchlického 22, 572 01 Polička  
vedoucí: Ivana Fajmonová DiS.  
tel.: 461 725 552  
e-mail: otevrenedvere@policka.cz

#### **Charitní ošetřovatelská služba**

Vrchlického 185, 572 01 Polička  
vrchní sestra: Želmíra Plecháčková  
tel.: 461 722 218  
e-mail: chops@policka.cz

#### **Charitní pečovatelská služba**

Vrchlického 185, 572 01 Polička  
vedoucí: Milena Leitnerová, DiS.  
tel.: 461 722 218  
e-mail: pecovatel.sl@policka.cz

#### **Občanská poradna**

Vrchlického 185, 572 01 Polička  
vedoucí: Bc. Eliška Pelikovská  
tel.: 461 723 758  
e-mail: poradna@policka.cz

#### **Nízkoprahové denní centrum**

Vrchlického 185, 572 01 Polička  
vedoucí: Bc. Eliška Pelikovská  
tel.: 461 723 758  
e-mail: socprac@policka.cz

#### **Terapeutický obchod „Fimfárum“**

Masarykova 22, 572 01 Polička  
Ivana Fajmonová  
tel. 731 604 254, 461 725 552  
e-mail: otevrenedvere@policka.cz

