



# VÝROČNÍ ZPRÁVA 2007



**Oblastní charita Polička**



ÚVODNÍ SLOVO	2
KDO JSME	3
ORGANIZAČNÍ STRUKTURA	4
CHARITNÍ OŠETŘOVATELSKÁ SLUŽBA - CHOS	5
CHARITNÍ PEČOVATELSKÁ SLUŽBA - CHPS	6
AC DÍLNY - PRO OSOBY S MENTÁLNÍM POSTIŽENÍM	7
DENNÍ STACIONÁŘ - PRO OSOBY S MENTÁLNÍM POSTIŽENÍM	8
OTEVŘENÉ DVEŘE - PRO OSOBY S DUŠEVNÍM ONEMOCNĚNÍM	9
OBČANSKÁ PORADNA	10
NÍZKOPRAHOVÉ DENNÍ CENTRUM	11
UDÁLOSTI ROKU 2007 V DATECH	12- 14
TŘÍKRÁLOVÁ SBÍRKA	15
FINANČNÍ ZPRÁVA ZA ROK 2007	16-19
DĚKUJEME	20 - 21



V lednu do Farní charity Polička nastoupila a spolu s ní vstoupil i zákon (Zákon 108/2006 Sb., o sociálních službách). Na diplomu jí ještě zasychal inkoust na titulu DiS., když dostala na starost budovat samostatné středisko Charitní pečovatelské služby (CHPS) a sunitu pečovatelek vyčleněnou ze střediska CHOPS, o dvě generace starších než ona sama.

Co na tom, že potřebovala ještě zrát a nabírat zkušenosti. Titulu DiS. a sociálního vzdělání bylo třeba, aby služba mohla vůbec existovat, tj. být úředně zaregistrována. Co na tom, že vhodného titulu DiS. chodilo po Poličce zoufale málo a byly stejně nezralé.

Nastoupila a vyzrávala. Školila se, hledala inspiraci, učila se vést lidi i naslouchat klientům. V polovině roku měla službu připravenou k registraci, pracovala na standardech kvality, dovybavovala středisko, zaskakovala při nemocech pečovatelek. Hledala, tápala, nalézala.

V září spolupřipravovala žádosti o dotace z MPSV. Už tehdy mohla statistikou podložit nárůst oproti předcházejícímu roku o 25 % uživatelů a o 50 % úkonů.

Skončil rok 2007 a v lednu 2008 byly známy dotace z MPSV. Pro CHPS tam zbylo tak málo, že se z nich dal stromeček služby zalévat sotva jeden a půl měsíce. Vedoucí musela slibně rozjetou službu zredukovat, klienty předat, zaměstnance propustit a sama se uchýlit na jiné pracoviště. Ještě předtím však naposledy hájila své středisko, a to před Inspektory kvality sociálních služeb.

Od nástupu nové vedoucí do poličské charity uplynulo sotva 15 měsíců. Inkoust na titulu DiS. i podpis ministra na zákoně o sociálních službách zaschnuly. Pracovnice na vlastní kůži prožila důsledky obou těchto podpisů a stihla tento zákon prožít doslova paragraf po paragrafu.

Příběh jednoho střediska Oblastní charity Polička dokládá, jak žhavá půda byla v roce 2007 (a dosud zůstává) pod organizacemi poskytujícími sociální služby v mezidobí „sedání si“ nového sociálního zákona. Dokazuje, který typ služby a poskytovatelů se v tomto systému stal nejzranitelnější (terénní služby poskytované neziskovými organizacemi) a ukazuje na sílu lidí, kteří se navzdory nepřízni a často nepředvídaným důsledkům aplikace zákona snaží obstát. Těm všem a všem, kdo při Oblastní charitě Polička stáli a stojí, patří mé uznání a dík. Jsou pohonnou látkou potřebnou na chod motoru značky Charita, jehož prací je pomáhat lidem tam, kde je třeba.

Štěpánka Dvořáková  
zastupující ředitelka





## Kdo jsme

Oblastní charita Polička je organizace se samostatnou právní subjektivitou poskytující sociální a zdravotnické služby občanům města Poličky a okolních obcí a některé sociální služby také občanům regionu Litomyšlska.

Je součástí Diecézní charity Hradec Králové, národní organizace Charita Česká republika a mezinárodní organizace Caritas Internationalis.

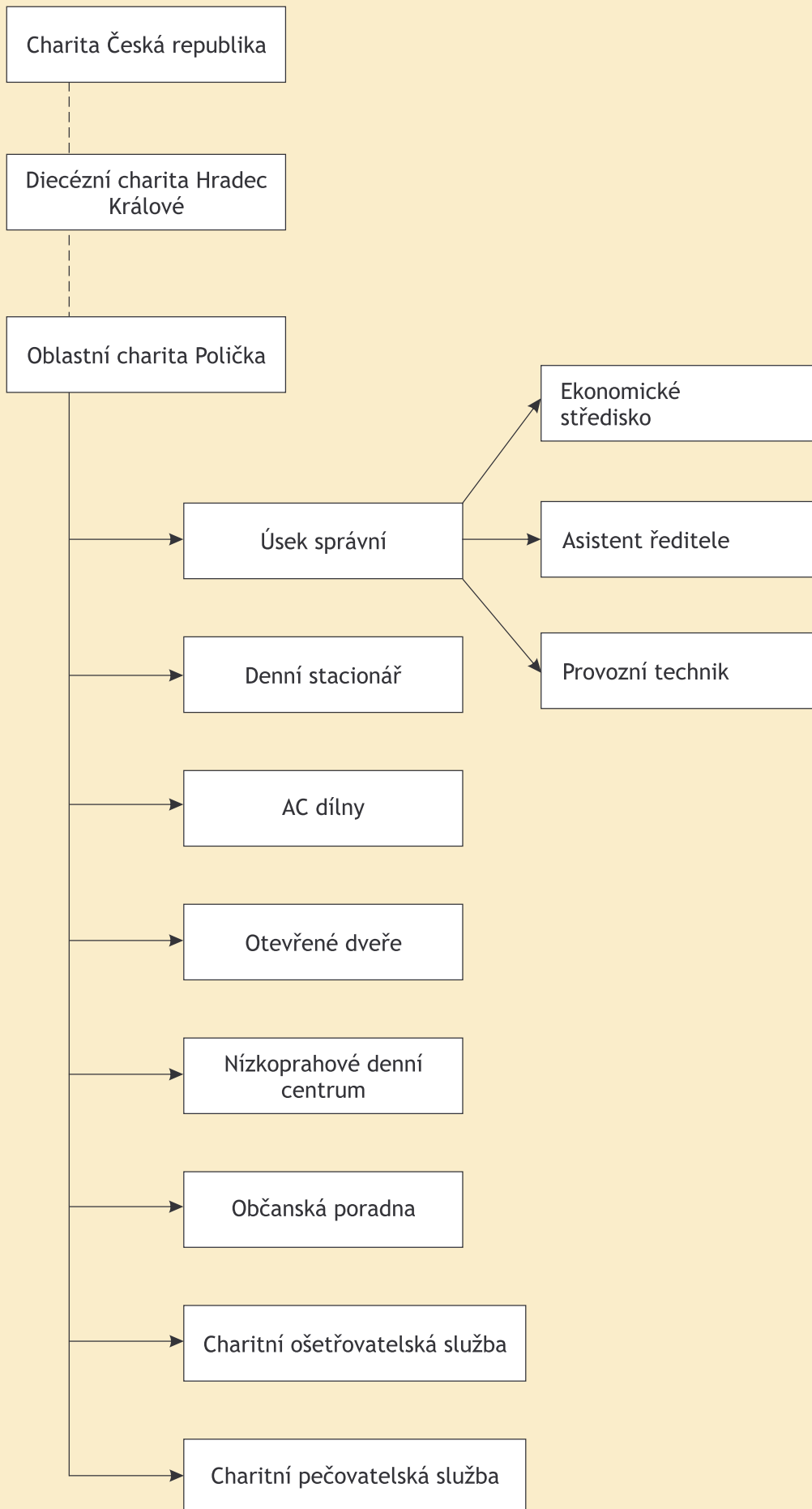
Oblastní Charita Polička (dříve Farní charita Polička - FCHP) vznikla rozhodnutím biskupa královehradeckého ke dni 1. 6. 1992. V té době již přibližně rok v Poličce probíhal pilotní projekt domácí péče, který FCHP převzala. Charitní ošetrovatelská služba (CHOS) se pak na 4 roky stala hlavní náplní činnosti FCHP. V roce 1994 začal na Poličsku a Litomyšlsku působit tzv. regionální ředitel, který měl za úkol po vzoru charit z Německa rozšířit spektrum služeb. To se v Poličce podařilo a v r. 1997 FCHP po stavebních úpravách domu patřícího městu Polička, zahájila provoz Denního stacionáře (DS) a Krizového centra. V následujících letech se Krizové centrum přetransformovalo na Občanskou poradnu (OP) s doplňkovými službami pro lidi bez domova, zároveň se podařilo díky daru Školských sester zahájit stavbu nové budovy pro DS. V květnu 2005 jsme slavnostně otevřeli novou bezbariérovou budovu DS, stávající budova našla své uplatnění pro ostatní služby - CHOS, OP a NDC (Nízkoprahové denní centrum). Na jaře 2006 jsme díky strukturálním fondům EU zahájili činnost nového střediska s názvem Otevřené dveře (OD), určeného pro osoby s duševním onemocněním.

Od ledna 2007, kdy vstoupil v platnost zákon o sociálních službách, se Charita rozšířila o další dvě střediska: Charitní pečovatelskou službu a AC dílny. Ostatní střediska - Denní stacionář, Charitní ošetrovatelská služba, Otevřené dveře, Občanská poradna a Nízkoprahové denní centrum, pokračují ve své činnosti.

V červnu 2007 si Farní charita Polička ke svým patnáctým narozeninám nadělila změnu názvu. Začala vystupovat pod názvem Oblastní charita Polička (OCHP). K tomuto datu se váže ještě více novinek. Ve vztahu k počtu zaměstnanců se účetně organizace mění z malé na velkou a dočasně rovněž došlo ke změně vedení OCHP.

Název a některé formální záležitosti jsou nové. Co zůstává je poslání Charity. Pomáhat lidem v nouzi tak, aby vedli život odpovídající jejich důstojnosti, podporovat je v samostatnosti a v aktivaci vlastních sil a možností a doprovázet je v obtížné situaci.







## Charitní ošetrovatelská služba

Je nejstarší středisko Oblastní charity Polička založené v roce 1992. Jeho zdravotní služby poskytujeme lidem z Poličky a okolních obcí, jejichž zdravotní stav vyžaduje odbornou ošetrovatelskou péči. Osm registrovaných zdravotních sester umožňuje pacientům poskytováním odborné péče zůstat co nejdéle v jejich domácím prostředí a zároveň i ulehčit jejich rodinným příslušníkům. Ošetrovatelská služba tak nabízí 24 hodin denně, 7 dnů v týdnu včetně svátků, alternativu ústavní léčby a dovoluje pacientům prožívat nemoc i umírání v kruhu rodiny. Veškerá zdravotní péče je hrazená ze zdravotního pojištění pacienta.

V roce 2007 se vlivem sociálního zákona oddělilo středisko ošetrovatelské služby od střediska pečovatelské služby. Ošetřili jsme celkem 191 pacientů, uskutečnili 12 437 návštěv v domácnosti. 55 klientům jsme zapůjčili zdravotní pomůcky z naší půjčovny, kterou jsme nově doplnili pomůckami z výnosu benefičního koncertu „Tichounce při svíčkách“. Dále jsme prohlubovali vzdělání našich sester v hospicové péči absolvováním kurzů s danou tematikou a stážemi v hospici sv. Anežky České v Červeném Kostelci.

V roce 2008 bychom rádi rozšířili terén naší působnosti hrazený zdravotními pojišťovnami na další místa a obce poličského regionu. Plánujeme doplnit půjčovnu pomůcek o pomůcky nutné při poskytování domácí hospicové péče (oxygenátor, lineární dávkovač a.j.). Nadále se chceme věnovat prohlubování vzdělávání našich pracovníků v domácí hospicové péči.





## Charitní pečovatelská služba

Charitní pečovatelská služba pomáhá lidem ulehčit jejich složitou životní situaci způsobenou nemocí, zdravotním omezením či vysokým věkem a zabezpečit jim prožití důstojného a pokojného života v prostředí domova. Tato pomoc směřuje k obyvatelům Poličky a okolních obcí, které naši činností podporujeme v zachování jejich přirozených vztahů s rodinou a místním společenstvím.

Uživatelé našich služeb jsou lidé z Poličky a okolních obcí - senioři se sníženou soběstačností, žijící osaměle; lidé dlouhodobě nemocní; po úrazech; s fyzickým nebo mentálním handicapem a umírající, kteří chtějí svůj život uzavřít ve svém domácím prostředí.

Služba je tedy poskytována i uživatelům z malých a dopravně hůře obslužených obcí a osad v regionu, čímž se dostane ke všem, kteří naši péči potřebují. Uživatelům služeb nabízíme zabezpečování kvalitní sociální péče, a to pomoc při zvládnutí běžných úkonů péče o vlastní osobu; pomoc při osobní hygieně; poskytnutí stravy nebo pomoc při zajištění stravy; pomoc při zajištění chodu domácnosti; zprostředkování kontaktu se společenským prostředím a také dle dohody je možné zajistit nadstandardní služby (jednoduché ošetřovatelské úkony, ...).

Naše aktivity v oblasti sociálních služeb pro seniory a zdravotně handicapované jsou součástí komunitního plánu Města Poličky.

V roce 2007 jsme zajišťovali pečovatelské služby pro 116 seniorů z Poličky a okolních obcí v rozsahu do 15 km, a to v Jedlové, Kamenci u Poličky, Lubné, Modřeci, Pomezí, Sádku, Sebranicích a Stašově. Službu jsme tedy rozšířili do dalších tří obcí, počet uživatelů vzrostl o 20 % a počet pečovatelských úkonů o 54 % oproti roku 2006. Služba byla poskytována lidem, jejichž problémy byly způsobeny zejména zhoršeným zdravotním stavem a pokročilým věkem. Díky možné propojenosti pečovatelské a ošetřovatelské služby byla uživatelům umožněna komplexní péče. Tyto služby jsme poskytovali celoročně, sedm dní v týdnu, a to za úhradu dle ceníku CHPS.

V měsíci září bylo, díky výtěžku z Tříkrálové sbírky 2007, zakoupeno auto Renault Clio Stora.

Vzhledem k dlouhodobě nízké finanční podpoře CHPS ze státních prostředků a trendu z pečovatelských úkonů eliminovat donášku obědů bude pečovatelská služba v průběhu roku 2008 výrazně redukována.

Zůstává však připravena zareagovat jak na změny zákona o sociálních službách, tak na změny struktury potřeb pečovatelských úkonů uživatelů v regionu.





AC dílny jsou sociálně terapeutické dílny, kde poskytujeme služby dospělým osobám s lehkým až středně těžkým mentálním postižením. Jedná se o mladé středisko, které začalo fungovat 1.1.2007, služby, které v rámci AC dílen poskytujeme však nejsou v Charitě Polička novinkou. AC dílny totiž vznikly rozdělením původního velkého denního stacionáře, který fungoval od roku 1997. Název „AC“ jsme zvolili na počest sester Amálie a Cecílie Martinů, které vlastnily původní stavbu, kterou jsme dostali darem a vybudovali z ní současný objekt. Lidé s mentálním postižením jsou často ohroženi sociální exkluzí, jejich uplatnění na trhu práce je téměř nemožné. Služby poskytované AC dílnami se snaží pomocí pracovní terapie, jež je poskytovaná ve třech dílnách - výtvarné, keramické a dřevařské, zdokonalovat pracovní návyky a dovednosti těchto osob a pomoci jim zařadit se co možná nejvíce do běžné společnosti. Vedle pracovní terapie poskytujeme další služby - např. canisterapii, pohybové aktivity v tělocvičně, plavání, procvičování kognitivních funkcí, skupinové rozhovory, hraní her, jejichž cílem je začlenit všechny uživatele služeb do skupiny, posilovat jejich sociální vztahy, sociální komunikaci apod., dále procvičujeme řeč, myšlení, představitelství pomocí Feuresteinovy metody, rozvíjíme praktické dovednosti v přirozeném prostředí na statku dobrovolníka ve Stríteži apod. V roce 2007 jsme služby AC dílen poskytovali celkem 17 uživatelům z Poličska, Litomyšlska, Svitavska a Moravské Třebové (9 uživatelů bylo z měst a 8 dojíždělo z obcí). Nejmladšímu uživateli bylo 18 let, nejstarší uživatelka oslavila 58. narozeniny. Pracovní tým tvořila vedoucí AC dílen, tři pracovníci v sociálních službách (vedoucí terapeutických dílen), sociální pracovníce, řidič - údržbář, hospodářka - uklízečka.



V roce 2007 se nám podařilo ve spolupráci s Denním stacionářem uspořádat pro Poličskou veřejnost dvě již tradiční akce - prodejní výstavy Pod skořápkou a S vůní vanilky. Tradiční je pro nás také účast na Valentýnském plese ve Svitavách a na koncertě Chceme žít s vámi v Praze. Uživatelé se účastnili různých soutěží - 5. národních her handicapovaných v Brně a pěvecké soutěže Karúzošou v Ledči nad Sázavou. Vydali jsme se společně na výlety do Pusté Rybné a do ZOO v Jihlavě. Na podzim jsme se představili Poličské veřejnosti výstavou výtvarných prací v Net café restaurant. Na závěr roku se nám podařilo nacvičit společné malé vystoupení jako přivítání pro návštěvu biskupů z Indie, kteří navštívili Poličskou charitu.

V současné době v našem regionu chybí návaznost na služby AC dílen, tedy chráněná pracoviště, kde by se uživatelé mohli uplatnit. Proto budeme otvírat tréninkové pracoviště - obchod Fimfárum, kde si budou moci vyzkoušet pod vedením pracovníka „běžnou“ práci. V roce 2008 uspořádáme karnevalový cirkus, jehož výtěžek poputuje na financování hipoterapie, která je značně finančně nákladná, ovšem pro naše klienty velice přínosná.

Denní stacionář je středisko, které vzniklo v roce 1997. Po deseti letech existence, došlo k transformaci střediska rozdělením na dvě menší. Vznikly nové sociálně terapeutické dílny a zůstal Denní stacionář, který se však vyprofiloval na užší skupinu uživatelů. Od roku 2007 je určen pro dospělé osoby se středně těžkým až těžkým mentálním postižením. Výsledkem toho je vytvoření služeb, které jsou více „šité na míru“ této cílové skupině. Cílem a smyslem služeb je poskytovat uživatelům takové služby, které budou uspokojovat jejich individuální potřeby, rozvíjet či udržovat jejich dovednosti a schopnosti a to takovou formou, která jim umožní zůstat ve svém přirozeném prostředí - tedy v prostředí vlastní rodiny. Denní stacionář nabízí komplexní pečovatelské a asistenční služby, a to velice individuální formou - jedna asistentka se stará o jednoho až dva uživatele podle míry jejich potřeb a možností. Mezi služby, které poskytujeme, patří výchovně vzdělávací činnosti, pomoc při osobní hygieně, poskytnutí stravy, aktivizační činnosti, sociálně terapeutické činnosti apod. Služby Denního stacionáře jsou poskytovány převážně individuální formou, ovšem provoz probíhá ve stejné budově jako provoz AC dílen. Uživatelé tak mají možnost zapojit se do některých skupinových aktivit a rozvíjet svoji komunikaci a schopnost začlenit se do kolektivu a vytvářet si tak bohatší sociální kontakty. V roce 2007 jsme služby Denního stacionáře poskytovali celkem 7 uživatelům, šesti mužům a jedné ženě, z Poličska, Litomyšlska a Svitavska. Nejstarší uživatel oslavil 52. narozeniny, nejmladšímu bylo 20 let. Pracovní tým tvořila vedoucí Denního stacionáře, sociální pracovníce, dvě osobní asistentky, řidič-údržbář a uklízečka-hospodářka.

Společně s AC dílnami jsme se účastnili mnoha různých aktivit a pořádali různé akce pro veřejnost. Mezi tradiční patří velikonoční prodejní výstava Pod skořápkou a adventní výstava S vůní vanilky. V únoru jsme si zatančili na Valentýnském plese ve Svitavách a v

dubnu jsme vyrazili na velkolepou akci do Prahy - na koncert Chceme žít s vámi. V červnu jsme spolu s celou Charitou Polička oslavili její patnácté narozeniny. V letním období jsme vyrazili na výlety do přírody. Poslední čtvrt roku byl plný zajímavých akcí - účastnili jsme se Karůzašou v Ledči nad Sázavou, oslavili jsme Den stromů, navštívili profesionální hasiče v místní hasičárně nebo vyrazili na vánoční výstavu Střední zahradnické školy v Litomyšli.

V příštím roce bychom rádi uspořádali dětský karneval, jehož výtěžek chceme použít na financování hipoterapie. Tato terapie je finančně nákladná a tudíž pro mnohé uživatele nedostupná, ovšem je zároveň velice užitečná. Jednak pomáhá regenerovat pohybový aparát, stimuluje smyslové senzory uživatelů a pomáhá uživatelům navazovat emocionální vztahy a vazby.





Středisko „Otevřené dveře“ poskytuje volnočasové aktivity a práci v terapeutické dílně pro dospělé osoby s duševním onemocněním z Poličska, Litomyšlska, Svitavska. Hlavním cílem střediska je zprostředkovat osobám s duševním onemocněním kontakt se společenským prostředím, pomoci při navazování nových přátelských vztahů, posilovat sebevědomí a samostatnost. Prostřednictvím pracovní terapie ve středisku uživatelé získají, nebo si prohlubují pracovní návyky, učí se utvářet si denní program a připravují se na běžný trh práce. Osoby s duševním onemocněním se také učí přijímat svoji chorobu a otevřeně o ní mluvit.

V roce 2007 bylo středisko provozováno v úterý a ve čtvrtek od 14:00 do 17:00 hodin, kdy mohli uživatelé služeb využívat pracovní terapii v keramické, výtvarné a dřevařské dílně. Na začátku roku středisko navštěvovalo 7 uživatelů služeb, během roku se tento počet zvýšil na 10. Společně s nimi jsme naplánovali a uskutečnili několik celodenních výletů: např. do westernového města v Boskovicích nebo poznávací výlet do vánoční Prahy.

V měsíci říjnu jsme pořádali psychoedukační kurz pod vedením MUDr. Lenky Goldové. Uživatelé střediska se na něm více seznámili s duševními chorobami, zvláště schizofrenního typu. Dvoudenní psychoedukační kurz byl velkým přínosem pro všechny zúčastněné. Pro pracovníky, pro uživatele i pro jejich rodiče a příbuzné, kteří se kurzu také jeden den zúčastnili.

Na konci roku jsme připravovali potřebné kroky k otevření nové terapeutické dílny - obchod s názvem „Fimfárum“.

Vize budoucnosti odráží přání a potřeby osob s duševním onemocněním. Lidé s duševní nemocí většinou díky dlouhodobé hospitalizaci ztrácí získané pracovní a sociální návyky, a je pro ně velmi těžké vrátit se do běžného života. Naší hlavní vizí je otevření chráněné dílny, kde by si tito lidé vydělali peníze a získali návyky a dovednosti pro běžné zaměstnání na trhu práce.

Dalším naším plánem je pracovat s osobami s duševním onemocněním v jejich přirozeném domácím prostředí.





## Občanská poradna

Občanská poradna (OP) poskytuje rady, informace a pomoc všem lidem, kteří jsou v nepříznivé sociální situaci nebo jim taková situace hrozí, neznají svá práva a povinnosti, dostupné služby nebo nejsou schopni vyjádřit své potřeby a hájit své oprávněné zájmy. Je nezávislým místem bezplatné, důvěrné a nestranné pomoci. Podílí se na činnosti Asociace občanských poraden a společně upozorňují příslušné státní a místní orgány na nedostatky legislativy a na neřešené problémy občanů ve snaze ovlivnit vývoj politiky a sociálních služeb.

Je určena pro všechny občany, kteří vnímají svoji situaci jako obtížnou, nedokáží ji řešit vlastními silami a orientovat se v ní a neznají svá práva. Všem lidem jsme schopni poskytnout minimálně informaci.

Občanská poradna pracuje na principech bezplatnosti, diskrétnosti, nestrannosti, nezávislosti a nabízí poradenství v oblastech sociálního zabezpečení a péče, pracovních vztahů, bydlení, majetkoprávních vztahů, rodinných a mezilidských vztahů, spotřebitelské problematiky a v dalších oblastech.

### Provozní doba OP:

Polička, Vrchlického 185  
Pondělí 8:00 - 12:00 13:00 - 16:00  
Středa 8:00 - 12:00 13:00 - 15:00

Litomyšl, Lidový dům  
(kontaktní místo)  
Úterý 12:00 - 14:30  
Čtvrtek 13:00 - 16:00

Službu poskytujeme po celý rok. Konzultace jsou možné po individuální dohodě i mimo úřední hodiny. Poradnu je možné kontaktovat telefonicky, e-mailem, písemně nebo osobně.

V roce 2007 jsme uskutečnili 310 konzultací s lidmi a odpověděli jsme na 443 dotazů. Nejčastěji jsme řešili dotazy z oblastí - pracovně-právních vztahů, majetkoprávních vztahů, rodinných a mezilidských vztahů, bydlení, občanského soudního řízení a sociálních dávek. V srpnu došlo ke změně vedoucí OP.

### Nejčastější dotazy byly z oblastí:

Pracovně-právní vztahy	19%
Majetkoprávní vztahy	19%
Rodina a mezilidské vztahy	15%
Bydlení	10%
Občanské soudní řízení	9%
Sociální dávky	7%



Plán na rok 2008 - předpokládáme, že proběhne cca 500 konzultací.



Posláním Nízkoprahového denního centra (NDC) je poskytnout okamžitou a účinnou pomoc, primární péči osobám bez přístřeší a v akutní psychosociální krizi.

V NDC poskytujeme zázemí pro provádění osobní hygieny, nabízíme ošacení z humanitního šatníku a výměnu oblečení a prádla. Klienti u nás najdou možnost odpočinku, mohou dostat najíst. Nabízíme rozhovor se sociálním pracovníkem a konzultace problémů uživatele, zakoupení jízdenky do místa trvalého pobytu uživatele a pomoc při zprostředkování ubytování v azylových domech či ubytovnách. Zaručujeme nediskriminující přístup ke všem zájemcům a uživatelům služeb. Respektujeme jejich nároky, pokud jsou v souladu s obecně závaznými normami a pravidly občanského soužití a slušnosti. Cílovou skupinou jsou lidé bez přístřeší, bezdomovci nebo osoby žijící v obtížných bytových podmínkách, které ohrožují jejich zdraví a sociální stabilitu.

Shromažďujeme šatstvo do humanitního šatníku, odkud poskytujeme možnost ošacení pro sociálně slabé občany a organizujeme odvoz humanitního materiálu do centrálních skladů Diakonie Broumov.

### **Cílem naší služby je:**

- snížení akutních zdravotních, hygienických a bezpečnostních rizik osob dlouhodobě či přechodně vyloučených z přirozeného a běžného způsobu života;
- motivace lidí k aktivnímu řešení vlastní situace a k převzetí odpovědnosti za svůj život;
- podpora a posilování psychické soběstačnosti při řešení krizové situace;
- podpora zvýšení orientace lidí ve vlastních právech a povinnostech v dané situaci;
- podpora pravidelného využívání sociálního zařízení u těch uživatelů, kteří nemají jiné možnosti řešení své situace;

Provozní doba NDC:  
pondělí - pátek: 7,00 - 15,00

Provozní doba pro shromažďování oděvů do humanitního šatníku:  
Pátek 8,00 - 14,00

V roce 2007 jsme byli kontaktováni 92 uživateli, kteří využili služeb Nízkoprahového denního centra. Koncem roku jsme provedli úpravu sklepní místnosti, která slouží ke shromažďování humanitního materiálu.

Plán na rok 2008 - zachování stávající úrovně poskytovaných služeb.

# Oblastní charita Polička, rok 2007 v datech

## leden

- Od 1. 1. rozdělení denního stacionáře na dvě střediska: Denní stacionář (pro uživatele služeb se středním až těžkým mentálním postižením) a AC dílny (pro osoby s lehkým až středním mentálním postižením)
- Od 1. 1. rozdělení CHOPS na Charitní ošetřovatelskou službu a Charitní pečovatelskou službu
- 6. 1. Tříkrálová sbírka v Poličce, (od 2. 1. do 14. 1. v okolních obcích)
- Do 31.1. výstava „Nemusím“ v Městské knihovně v Poličce - výstava obrazů klienta Denního stacionáře Jakuba Burdy
- Po celý měsíc zastaven sběr šatstva v NDC
- Po celý měsíc uzavřena OP z důvodu nemoci personálu
- Do 31. 1. výstava „Veselé obrázky“ v Tylově domě v Poličce - obrázky klientky AC dílen Zlatky Berkovcové

## únor

- 13.2. Účast klientů AC dílen a Denního stacionáře na Valentýnském plese ve Svitavách
- 28.2. „Voda pro život“ - přednáška Ekocentrum Skřítek

## březen

- 30. 3. Velikonoční výstava „Pod skořápkou“ v budově Charity

## duben

- 26. 4. Navštívili klienti AC dílen a Denního stacionáře koncert „Chceme žít s Vámi“ pořádaný TV Nova v Sazka aréně v Praze
- Změna názvu projektu OTEVŘENÉ DVEŘE. Původní „Denní centrum pro osoby se zdravotním postižením“ je nyní středisko „Otevřené dveře“

## červen

- V prvním týdnu se uskutečnily oslavy 15. výročí založení Farní charity Polička. V rámci nich proběhli: prezentace Charity na náměstí, den otevřených dveří, otevření senzomotorické místnosti Oáza, přednáška ve spolkovém domě Jordán na téma „Domácí násilí - fenomén doby“, děkovaná mše svatá celebrowaná biskupem Josefem Kajnkem a koncert staré irské a skotské hudby v podání skupiny „Michal Hromek Consort“ na Palackého náměstí v Poličce
- Změna názvu organizace na Oblastní charita Polička
- Změna organizace ve vztahu k počtu zaměstnanců - účetně se mění z malé na velkou
- Dočasná změna zástupce organizace - ředitelku Mgr. Markétu Šafářovou zastupuje po dobu její mateřské dovolené Ing. Štěpánka Dvořáková
- Vydání a distribuce nových propagačních materiálů pro jednotlivá střediska služeb Charity

## červenec

- Výlet AC dílen a Denního stacionáře do ZOO Jihlava

## srpen

- „Otevřené dveře“ podnikly celodenní výlet do westernového městečka v Boskovicích

## září

- 5. 9. Zakoupení auta Renault Clio Stora (pořízeno z Tříkrálové sbírky 2007)
- Účast klientů AC dílen a Denního stacionáře na již tradiční soutěži Karúzošou v Ledči nad Sázavou

## říjen

- 8.10. Výstava prací osob s mentálním postižením v Net café restaurant
- 16.10. Účast AC dílen na 5. národních hrách handicapovaných v Brně
- 26.10. Oblastní charita Polička převzala od firmy Kompakt, s.r.o. „Auto za 1 korunu ročně“
- 20.10. - 21.10. Proběhl psychoedukační kurz pro osoby s duševním onemocněním - klienty střediska Otevřené dveře

## listopad

- Uvedení webových stránek OCH do provozu - [www.policka.charita.cz](http://www.policka.charita.cz)
- 10.11. Benefiční koncert „Tichounce při svíčkách III“
- 15.11. AC dílny a Denní stacionář na exkurzi u profesionálních hasičů v Poličce
- 23.11. Návštěva tří indických biskupů z indického státu Severní Karnataka - beseda o ADOPCI NA DÁLKU®
- 30.11. Prodejní adventní výstava „S vůní vanilky“ v prostorách Charity

## prosinec

- Od začátku měsíce byl zastaven sběr šatstva v NDC z důvodu opravy sklepní místnosti
- Otevřené dveře podnikly celodenní výlet do vánoční Prahy
- 17.12. Účast AC dílen a Denního stacionáře na výstavě Střední zahradnické školy v Lito-myšli
- 21.12. Ukončení roku 2007 - vánoční besídka AC dílen a Denního stacionáře



Velikonoční výstava „Pod skořápkou“



Děkovná mše svatá při 15. výročí založení Farní charity Polička



Prezentace středisek při 15. výročí založení Farní charity Polička



Návštěva tří indických biskupů z indického státu Severní Karnataka



Psychoedukační kurz pro uživatele střediska „Otevřené dveře“



Benefiční koncert „Tichounce při svíčkách“





## Tříkrálová sbírka 2007

Tříkrálová sbírka proběhla na Poličsku od 2. 1. - 14. 1. ve dvaceti čtyřech obcích a dvou městech. Zúčastnilo se jí celkem 358 koledníků ve 100 skupinkách. Zapojilo se do ní také mnoho dobrovolníků, kteří pomohli s její přípravou a organizací (vypravování, líčení a občerstvení koledníků).

Celkový výnos Tříkrálové sbírky organizované Farní charitou Polička v roce 2007 činil 344 894,50 Kč a byl použit na:

- nákup osobního automobilu pro zabezpečení terénní práce sester a ošetřovatelek
- drobné opravy a úpravy sklepa pro humanitní šatník
- přímou pomoc sociálně slabým v místě působnosti Farní charity Polička



Zapojení obcí do Tříkrálové sbírky 2007:			
obec	výnos sbírky v Kč	obec	výnos sbírky v Kč
Banín	6 822,00 Kč	Polička	90 731,00 Kč
Bělá nad Sv.	7 476,50 Kč	Lezník	3 977,50 Kč
Borová	19 697,50 Kč	Střítež	5 331,00 Kč
Březiny	4 357,00 Kč	Pomezí	4 793,50 Kč
Bystré	29 396,00 Kč	P. Kamenice	7 395,00 Kč
Hartmanice	7 180,50 Kč	Pustá Rybná	6 561,50 Kč
Jedlová	12 358,50 Kč	Rohozná	1 251,00 Kč
Kamenec	12 848,50 Kč	Sádek	19 367,00 Kč
Korouhev	6 789,00 Kč	Sebranice	24 409,00 Kč
Květná	4 326,00 Kč	Stašov	5 453,00 Kč
Lavičné	3 576,00 Kč	Svojanov	4 434,50 Kč
Lubná	22 023,00 Kč	Široký Důl	7 422,00 Kč
Nedvězí	5 540,00 Kč	Telecí	9 438,00 Kč
Oldříš	12 092,00 Kč	Trpín	20 138,00 Kč
celkem			365 184,50 Kč

### Za velkou pomoc zejména děkujeme:

Starostům zúčastněných obcí, Gymnáziu Polička (paní Ing. Jermanové), manželům Jandlovým z Poličky a p. Bidmonovi ze Stříteže, restauraci Jordán, ZŠ Masarykova Polička, ZŠ Na Lukách Polička, ZŠ Borová, ZŠ Květná, ZŠ Lubná, ZŠ Pomezí, ZŠ Široký Důl, ZŠ Telecí a všem ostatním, kteří s Tříkrálovou sbírkou pomohli.

**Děkujeme všem, kteří se do Tříkrálové sbírky zapojují a těm, kteří přispívají do pokladničky.**

**ROZVAHA (Balance) ke dni 31.12.2008**  
(v celých tisících Kč)

1.1. 2008 31.12. 2008

<b>AKTIVA CELKEM</b>	<b>A</b>	<b>Dlouhodobý majetek celkem</b>	<b>8 247</b>	<b>7 980</b>
	I.	Dlouhodobý nehmotný majetek	0	0
	II.	Dlouhodobý hmotný majetek	10 214	10 447
		Pozemky	54	54
		Stavby	7 590	7 590
		Samostatné movité věci	2 570	2 803
	III.	Dlouhodobý finanční majetek	0	0
	IV.	Oprávký k dlouhodobému majetku	-1 967	-2 467
		Oprávký ke stavbám	-335	-572
		Oprávký k sam. mov.věcem a souborům mov.věcí	-1 632	-1 895
	<b>B</b>	<b>Krátkodobý majetek celkem</b>	<b>972</b>	<b>672</b>
	I.	Zásoby celkem	0	0
	II.	Pohledávky celkem	292	286
		Odběratelé	254	271
		Poskytnuté provozní zálohy	38	15
	III.	Krátkodobý finanční majetek celkem	626	361
		Pokladna	56	84
		Účty v bankách	570	277
	IV.	Jiná aktiva celkem	54	25
		Náklady příštích období	32	39
	Příjmy příštích období	22	-14	
	<b>AKTIVA CELKEM</b>	<b>9 219</b>	<b>8 652</b>	

<b>PASIVA CELKEM</b>	<b>A</b>	<b>Vlastní zdroje celkem</b>	<b>9 154</b>	<b>8 623</b>
	I.	Jmění celkem	2 946	2 893
		Vlastní jmění	2 941	2 888
		Fondy	5	5
	II.	Výsledek hospodaření celkem	6 208	5 730
		Účet výsledku hospodaření	0	-477
		Výsledek hospodaření ve schval.řízení	-262	0
		Nerozdělený zisk, neuhrazená ztráta	6 470	6 207
	<b>B</b>	<b>Cizí zdroje celkem</b>	<b>65</b>	<b>29</b>
	I.	Rezervy celkem	0	0
	II.	Dlouhodobé závazky celkem	0	0
	III.	Krátkodobé závazky celkem	65	29
		Dodavatelé	32	41
		Ostatní závazky	1	1
		Zaměstnanci	14	0
		Závazky k institucím soc.zabezp.zdrav.zabezpečení	8	0
		Daň z příjmů	2	2
		Ostatní přímé daně	4	-18
		Jiné závazky	4	3
		<b>AKTIVA CELKEM</b>	<b>9 219</b>	<b>8 652</b>

**Výkaz zisku a ztráty ke dni 31.12.2008**  
(v celých tisících Kč)

<b>NÁKLADY CELKEM</b>	<b>A</b>	<b>NÁKLADY CELKEM</b>	<b>7 599</b>
	I.	Spotřebované nákupy celkem	948
		Spotřeba materiálu	593
		Spotřeba energie	176
		Spotřeba ostatních neskladov.dodávek	179
	II.	Služby celkem	775
		Opravy a udržování	82
		Cestovné	42
		Náklady na reprezentaci	52
		Ostatní služby	599
	III.	Osobní náklady celkem	5 510
		Mzdové náklady	3 977
		Zákonné sociální pojištění	1 406
		Zákonné sociální náklady	121
		Ostatní sociální náklady	6
	IV.	Daně a poplatky celkem	7
		Daň silniční	7
	V.	Ostatní náklady celkem	95
		Dary	5
		Jiné ostatní náklady	90
VI.	Odpisy, prodaný majetek	263	
	Odpisy	263	
VII.	Poskytnuté příspěvky celkem	1	
	Poskytnuté členské příspěvky	1	

<b>VÝNOSY CELKEM</b>	<b>B</b>	<b>VÝNOSY CELKEM</b>	<b>7 122</b>
	I.	Tržby za vlastní výkony a za zboží	2 319
		Tržby z prodeje služeb	2 319
	II.	Změny stavu vnitroorganizačních zásob	0
	III.	Aktivace celkem	0
	IV.	Ostatní výnosy celkem	86
		Úroky	1
		Zúčtování fondů	44
		Jiné ostatní výnosy	41
	V.	Tržby z prodeje majetku	0
	VI.	Přijaté příspěvky celkem	728
		Přijaté příspěvky dary	728
	VII.	Provozní dotace celkem	3 989
		Provozní dotace	3 989

HOSPODÁŘSKÝ VÝSLEDEK za rok 2008

ztráta 477 tis. Kč

Nákladové účty	Charitní ošetřovatelská služba	Charitní pečovatelská služba	Denní stacionář	AC Dílny	Otevřené dveře	Občanská poradna	Nízkoprahové denní centrum
Drobný hmotný majetek	5 093	57 234	26 874	59 692	19 992	15 946	16 733
Ostatní materiálové náklady	43 879	39 901	65 139	206 216	11 724	21 229	3 152
Spotřeba energií	8 276	15 637	21 318	83 210	10 150	31 860	6 096
Spotřeba PHM	57 502	20 788	40 486	47 186	5 205	7 975	0
Opravy a udržování majetku OCH	11 235	1 274	5 123	31 537	762	6 653	25 497
Cestovné	2 497	1 589	2 544	17 061	631	16 350	902
Náklady na občerstvení obchodn. partnera	3 807	4 625	2 264	6 440	35 284	0	0
Telefonní poplatky	13 664	9 695	6 269	25 168	3 404	21 680	1 000
Školení, semináře	6 246	2 303	666	28 747	0	13 613	0
Internet	906	902	1 803	5 594	0	3 000	0
Ostatní služby	40 443	28 938	30 567	169 380	21 884	71 910	523
Leasing	91 410	0	0	0	0	0	0
Mzdové náklady - hrubé mzdy	1 099 484	506 800	612 848	1 123 767	206 976	365 471	61 418
Zákonné sociální a zdravotní pojištění	385 097	177 395	214 499	393 764	72 437	127 926	18 850
Zákonné sociální náklady zaměstnancům	48 068	8 714	28 061	50 666	870	6 744	215
Daně a poplatky	8 345	2 082	2 746	10 224	1 766	4 598	0
Pojištění - dopr. prostředky, budovy, profese	25 764	6 447	7 793	25 701	624	5 550	54
Odpisy	33 934	0	108 583	108 585	0	11 880	0
Náklady celkem	1 885 650	884 324	1 177 583	2 392 938	391 709	732 385	134 440

Výnosové účty	Charitní ošetřovatelská služba	Charitní pečovatelská služba	Denní stacionář	AC Dílny	Otevřené dveře	Občanská poradna	Nízkoprahové denní centrum
Tržby - zdravotní pojišťovny	1 762 137	0	0	0	0	0	0
Tržby - půjčovní kompenzačních pomůcek	23 551	0	0	0	0	0	0
Tržby - poskytování sociálních služeb	0	117 473	142 280	200 362	0	0	1 830
Tržby - prodej výrobků	0	0	0	38 834	0	0	0
Dary - fyzické osoby	12 000	11 400	42 802	21 705	0	0	0
Dary - právnické osoby	9 000	2 200	9 000	50 500	0	10 210	3 000
Dary - obce, města	16 000	201 000	94 000	120 000	0	70 000	20 000
Dotace - MPSV	0	178 000	432 000	1 689 000	0	390 000	65 000
Dotace - Pardubický kraj	0	445 000	290 000	0	0	230 000	0
Finanční prostředky z EU	0	0	0	0	213 578	0	0
Tříkrálová sbírka	19 380	0	0	0	0	0	25 000
Nadace, ostatní sbírky	0	0	8 000	0	0	0	0
Ostatní výnosy	6 474	989	94 028	56 631	122	0	0
Výnosy celkem	1 848 542	956 062	1 112 110	2 177 032	213 700	700 210	114 830

Hospodářský výsledek 2007	-37 108	71 738	-65 473	-215 906	-178 009	-32 175	-19 610
---------------------------	---------	--------	---------	----------	----------	---------	---------

Domnívám se, že získané důkazní informace tvoří dostatečný a vhodný základ pro vyjádření výroku.

## **Výrok auditora**

***Podle mého názoru účetní závěrka podává věrný a poctivý obraz aktiv, pasiv a finanční situaci Oblastní charity Polička k 31.12.2007 a nákladů, výnosů a výsledku jejího hospodaření za rok 2007 v souladu s českými účetními předpisy.***

V Dolním Újezdě 2.5.2008



ing.Hana Matoušová

auditor, č.dekretu 1820



## Děkujeme

Všem níže uvedeným jsme velmi vděčni za pomoc a podporu, kterou nám v roce 2007 věnovali.

Děkujeme také mnoha zaměstnancům Oblastní charity Polička, jejichž jména neuvádíme, ale kteří věnovali naší organizaci svůj volný čas a nápady.

### Firemní dárci:

HTH8, s.r.o.; Agronea, a.s. Polička; Poličské strojírní, a.s.; LIKO Svitavy, a.s.; 1. Agro Oldřich, a.s.; Svatojosefská jednota pro Poličku; Střechy Lipa, s.r.o.; Pfahnl Backmittel, s.r.o.; AZ STAV Brno, s.r.o.; Levný nábytek Sádovský; HŠV STROJE, a.s.; Informační centrum Polička; Stavební sdružení Boštík, s.r.o.; INA Lanškroun s.r.o.; MEDESA s.r.o.; VHOS a.s.; Naděje Litomyšl; Tiskárna Polička; Borovská pekárna; ZŘUD- Masokombinát Polička, a.s.; Ravensburger Karton, s.r.o.; Květena - p.Tamelová; Lamido, a.s.; HDG, s.r.o.; LB Bohemia, s.r.o.

### Individuální dárci:

Marie Dočekalová; Jan Tvrdík; Alenka Klímová; RNDr. Jiří Coufal; Josef Hubinka; Hugo Heyer; Damián Kastner; Marie Staňková; Jaroslava Sobolová; Marie Pitoňáková; Václav Březina; Alena Čechmánková; Jaroslava Kysilková; František Stříteský; Petr Klimeš; Ing. Štěpánka Dvořáková; Ing. Josef Černý; Pavel Lahodný; MVDr. Josef Horáček; p. Jandl; Marcela Priessnitzová; Ing. Hana Matoušová, Roman Totušek

### Ostatní dárci:

Českobratrská církev evangelická Polička; Nadace pro radost

### Státní správa a samospráva:

Ministerstvo práce a sociálních věcí; Krajský úřad Pardubického kraje; Úřad práce Svitavy; Město Polička; Město Litomyšl; Město Svitavy; Obec Hartmanice; Obec Pomezí; Obec Stašov; Obec Sádek; Obec Sebranice; Obec Jedlová; Obec Lubná; Obec Pustá Rybná; Obec Telecí; Obec Banín; Obec Kamenec; Obec Osík; Obec Dolní Újezd

### Dobrovolníci:

Ivan Šrek; Jaroslav Trávníček; Jana Pitoňáková; Rudolf Zapletal; Ivanka Teplá; Soňa Mikalová; Marie Gloserová; Ing. Marie Hamanová; JUDr. Jiří Kašpar; Jaroslava Kysilková; Stanislav Větrovský; Milan Zezula; David Zachoval; Vlasta Plecháčková; František Zbořil; Marie Sádovská

### Podpořili nás tyto církve, organizace a jednotlivci:

Poličská farnost římskokatolické církve; Českobratrská církev evangelická Polička; Svatojosefská jednota pro Poličku ; Gymnázium Polička; Městská knihovna Polička; Restaurace Jordán; Střední zahradnická škola Litomyšl; T.E.S. s. r. o. Polička; Tylův dům Polička; ZŠ Na Lukách Polička; PKČ grafické studio; Orfast, s.r.o.; Café net restaurant; Barbora Halamková; Stanislav Halamka

### Při benefičních akcích nás podpořili:

Michal Hromek Consort; Martin Bzírský; Chrámový sbor sv. Jakuba v Poličce

### V projektu „Auto za 1 korunu ročně“ nás podpořili:

Kompakt, s.r.o.; Poličské strojírny, a.s.; HRG tiskárna; THT Polička; HTH8; VK Consult; Šenk nožíře Dobroty; T&T trade, s.r.o.; Profistav Litomyšl; Střechy Lipa, s.r.o.; BTP truhlářství; Bratři Totuškoví; Cimbria, s.r.o.; Ulrich Šplíchal, s.r.o.; www.firemnik.cz; Milacron Czech republic; Roun, s.r.o.; Štěpař-delta; Stavební sdružení Boštík, s.r.o.; Ovocné a okrasné školky Litomyšl, s.r.o.; Kytos; Intratech družstvo; N&N



# Oblastní charita Polička

sídlo: Vrchlického 22, 572 01 Polička  
IČO: 49325515

tel.: 461 725 552

e-mail: [charita@policka.cz](mailto:charita@policka.cz)

[www.policka.charita.cz](http://www.policka.charita.cz)

číslo účtu: 351105664/0600

## Zastupující ředitelka

Ing. Štěpánka Dvořáková  
tel.: 461 721 272  
e-mail: [charita@policka.cz](mailto:charita@policka.cz)

## Charitní ošetrovatelská služba

Vrchlického 185, 572 01 Polička  
vrchní sestra:  
Želmíra Plecháčková  
tel.: 461 722 218  
e-mail: [chops@policka.cz](mailto:chops@policka.cz)

## PR a fundraising, asistent ředitelky

Štěpán Plecháček  
tel.: 731 598 816  
e-mail: [asistent.reditele@policka.cz](mailto:asistent.reditele@policka.cz)

## Charitní pečovatelská služba

Vrchlického 185, 572 01 Polička  
vedoucí: Milena Leitnerová, DiS.  
tel.: 461 725 552  
e-mail: [pecovatel.sl@policka.cz](mailto:pecovatel.sl@policka.cz)

## Účetní

Petra Zahradníková  
tel.: 461 725 552  
e-mail: [ucetni@policka.cz](mailto:ucetni@policka.cz)

## Občanská poradna

Vrchlického 185,  
572 01 Polička  
vedoucí: Bc. Eliška Pelikovská  
tel.: 461 723 758  
e-mail: [poradna@policka.cz](mailto:poradna@policka.cz)

## AC dílny

Vrchlického 22, 572 01 Polička  
vedoucí: Mgr. Alžběta Havlová  
tel.: 461 725 552  
e-mail: [d.stacionar@policka.cz](mailto:d.stacionar@policka.cz)

## Denní stacionář pro lidi s mentálním postižením

Vrchlického 22, 572 01 Polička  
vedoucí: Mgr. Alžběta Havlová  
tel.: 461 725 552  
e-mail: [d.stacionar@policka.cz](mailto:d.stacionar@policka.cz)

## Otevřené dveře

Vrchlického 22, 572 01 Polička  
vedoucí: Ivana Fajmonová DiS.  
tel.: 461 725 552  
e-mail: [otevrenedvere@policka.cz](mailto:otevrenedvere@policka.cz)

## Nízkoprahové denní centrum

Vrchlického 185, 572 01 Polička  
vedoucí: Bc. Eliška Pelikovská  
tel: 461 723 758  
e-mail: [socprac@policka.cz](mailto:socprac@policka.cz)

## Terapeutický obchod „Fimfárum“

Eimova 38, 572 01 Polička  
Vladislava Mušínská,  
Ivana Fajmonová  
tel. 731 604 254, 461 725 552  
e-mail: [otevrenedvere@policka.cz](mailto:otevrenedvere@policka.cz)