

VÝROČNÍ ZPRÁVA

2006

FARNÍCH



A
R
I
T

POLIČKA



OBSAH:

Informace o organizaci	1
CHOPS	4
Agentura domácí péče	5
Pečovatelská služba	6
Půjčovna pomůcek	7
DENNÍ STACIONÁŘ	9
OTEVŘENÉ DVEŘE	13
OBČANSKÁ PORADNA	17
NÍZKOPRAHOVÉ DENNÍ CENTRUM	19
Farní charita pro veřejnost	20
Tříkrálová sbírka 2006	21
Informace o hospodaření 2006	24
Poděkování	27

*Čarom a pouti, pohledy,
zám' odraha,
 druha, abych' sám pám
 vplodil' poudru' dity' do pít,
 druha, pít' pít' a pít' pít' pít'
 druha, pít' a pít' dít' dít' dít'
 druha, pít' a pít' pít' pít' pít'
 druha, pít' a pít' pít' pít' pít'
 druha, pít' a pít' pít' pít' pít'
 druha, pít' a pít' pít' pít' pít'
 druha, pít' a pít' pít' pít' pít'
 druha, pít' a pít' pít' pít' pít'
 druha, pít' a pít' pít' pít' pít'
 druha, pít' a pít' pít' pít' pít'
 druha, pít' a pít' pít' pít' pít'
 druha, pít' a pít' pít' pít' pít'
 druha, pít' a pít' pít' pít' pít'
 druha, pít' a pít' pít' pít' pít'
 druha, pít' a pít' pít' pít' pít'
 druha, pít' a pít' pít' pít' pít'*

*zám' pít' pít' pít' pít' pít'
zám' pít' pít' pít' pít' pít'
zám' pít' pít' pít' pít' pít'
zám' pít' pít' pít' pít' pít'
zám' pít' pít' pít' pít' pít'
zám' pít' pít' pít' pít' pít'
zám' pít' pít' pít' pít' pít'
zám' pít' pít' pít' pít' pít'
zám' pít' pít' pít' pít' pít'
zám' pít' pít' pít' pít' pít'
zám' pít' pít' pít' pít' pít'
zám' pít' pít' pít' pít' pít'
zám' pít' pít' pít' pít' pít'
zám' pít' pít' pít' pít' pít'
zám' pít' pít' pít' pít' pít'
zám' pít' pít' pít' pít' pít'*



Poslání:

Pomáhat lidem v hmotné, sociální, duševní a duchovní nouzi...
...bez ohledu na náboženství, národnost a rasu.

*„Cokoliv jste učinili komukoliv z těchto mých nepatrných bratří,
mně jste učinili.“ (Mt 25,40)*

Milí přátelé,

dostává se vám do rukou Výroční zpráva Farní charity Polička za rok 2006. Rádi bychom vás v ní informovali o činnosti Charity, která se již stala součástí života mnoha občanů v regionu, o novém projektu financovaném EU a aktivitách směrem k veřejnosti, které jsme uskutečnili v loňském roce. V neposlední řadě chceme touto formou poděkovat všem, kteří podle svých možností a schopností přispívají ke zkvalitňování služeb, a tím i k naplňování našeho poslání.

Mgr. Markéta Šafářová

Základní údaje o organizaci:

Farní charita Polička je organizace římskokatolické církve s vlastní právní subjektivitou, zřízená Biskupstvím královéhradeckým.

Je právnickou osobou podle zákona č. 3/2002 Sb., o církvích a náboženských společnostech, evidovanou u ministerstva kultury.

Farní charita Polička je součástí Diecézní charity Hradec Králové, Charity Česká republika a Caritas Internationalis (mezinárodní společenství charit).

U Krajského úřadu Pardubického kraje je zaregistrována jako nestátní zdravotnické zařízení.



Přehled zařízení FCH Polička

Charitní ošetrovatelská a pečovatelská služba (CHOPS)

Vedoucí CHOPS: Želmíra Plecháčková

Vrchlického 185, 572 01 Polička

tel. 461 722 218

e-mail: chops@policka.cz

Denní stacionář pro lidi s mentálním postižením (DS)

Vedoucí DS: Bc. Alena Fiedlerová

Vrchlického 22, 572 01 Polička

tel. 461 725 552

e-mail: d.stacionar@policka.cz

Otevřené dveře (OD)

Vedoucí OD: Mgr. Jana Taberyová

Vrchlického 22, 572 01 Polička

tel. 461 725 552

e-mail: otevrenedvere@policka.cz

Občanská poradna (OP)

Vedoucí OP: Bc. Jana Flídrová

Vrchlického 185, 572 01 Polička

tel. 461 723 758

e-mail: poradna@policka.cz

Nízkoprahové denní centrum (NDC)

Vedoucí NDC: Bc. Jana Flídrová

Vrchlického 185, 572 01 Polička

tel. 461 723 758

e-mail: socprac@policka.cz

Pomozte
rosím
omáhat

GE Money Bank
351105-664/0600

Pomozte
rosím
omáhat

GE Money Bank
351 105-664/0600

CHOPS:

poslání

...Charitní ošetrovatelská a pečovatelská služba poskytuje zdravotní a pečovatelské služby lidem z Poličky a okolních obcí, jejichž zdravotní stav vyžaduje odbornou péči. Nabízí alternativu ústavní léčbě a člověku tak umožňuje nemoc i umírání prožívat v kruhu rodiny.

služby

CHOPS zahrnuje tři druhy činností:

- **agentura domácí péče**

zabezpečuje pacientovi zdravotní péči v domácím prostředí

- **pečovatelská služba**

zabezpečuje klientovi zejména nezdravotní (pečovatelské) služby, které podporují klienta v jeho soběstačnosti a samostatnosti

- **půjčovna pomůcek**

půjčuje kompenzační a zdravotní pomůcky pacientovi do domácnosti

V roce 2006 proběhly úpravy v domě čp. 185 na Vrchlického ulici, kde v prvním poschodí vznikla sesterna, kancelář pro vrchní sestru, dekontaminační místnost, sociální zázemí pro sestry, sklad pomůcek a místnost pro půjčovnu pomůcek. Do upravené budovy se sestry přestěhovaly ze Smetanovy ulice během února.

Agentura domácí péče

Ošetrovatelskou péči zajišťuje 24 hodin denně, 7 dní v týdnu, osm zdravotních sester s praxí v lůžkovém zařízení, s celkovým pracovním úvazkem 6,25.

Ošetrovatelská péče v níže uvedeném rozsahu je poskytována na základě zdravotní indikace ošetřujícího lékaře a je hrazena ze zdravotního pojištění pacienta:

- komplexní péče o imobilní pacienty
- ošetrovatelská rehabilitace, nácvik soběstačnosti
- aplikace injekcí
- aplikace a zaučení pacienta a jeho rodiny v aplikaci inzulínu
- převazy (pooperačních ran, dekubitů, bércových vředů apod.)
- odběry krve a jiného biologického materiálu
- péče o stomie (kolostomie, nefrostomie, tracheostomie apod.)
- infuzní terapie k zajištění hydratace pacienta
- měření fyziologických funkcí (krevní tlak, puls apod.)
- hospicová péče (péče o umírající)

V roce 2006 agentura domácí péče poskytla své služby 153 pacientům.



Pomozte
rosím
omáhat

GE Money Bank
351105-664/0600

Pomozte
rosím
omáhat

GE Money Bank
351105-664/0600

Pečovatelská služba

Nezdravotní (pečovatelské) služby zabezpečuje pečovatelka na základě požadavku klienta, a to 7 dní v týdnu. Tyto služby si klient (nebo jeho rodina) může vybírat z katalogu pečovatelské činnosti, a z části na ně sám přispívá.

Katalog pečovatelské činnosti:

- donáška obědů, léků, nákupy
- osobní hygiena, koupel, mytí vlasů v domácím prostředí
- podání jídla, krmení
- úklid bytu, společných prostor v bytovkách, mytí oken
- praní a žehlení prádla v domácnosti
- jednoduché ošetrovatelské úkony, příprava léků
- pomoc a dohled při denních aktivitách
- pochůzky, popřípadě doprovod při pochůzkách
- doprava autem na krátkou vzdálenost (v omezené míře).

Pečovatelské služby jsou součástí komplexní péče o pacienta CHOPS, případně klienta s fyzickým nebo mentálním postižením, či dlouhodobě nemocného člověka s omezenou schopností sebeobsluhy. Pečovatelská služba v průběhu roku 2006 posloužila 96 takovými lidem.

Půjčovna pomůcek

Půjčovna pomůcek slouží klientům CHOPS, a to 5 měsíců zdarma, a dále širší veřejnosti. Pomůcky jsou zapůjčovány podle výpůjčního řádu. Výpůjčné žadatel hradí podle ceníku.

Půjčovna pomůcek klientům půjčovala:

- polohovací lůžka s vybavením
- servírovací stolky k lůžku
- invalidní vozíky
- toaletní křesla
- nástavce na WC
- sedačky do vany
- podložní mísy, láhve na moč
- antidekubitní podložky a matrace
- chodítka
- berle, francouzské hole

V roce 2006 se podařilo doplnit nebo obnovit pomůcky v hodnotě 173 356 korun. Prostředky na nákup pomůcek byly získány z Tříkrálové sbírky 2006 a z benefiční akce „Karneval s Divokými husami“, podpořený Nadací Divoké husy.

Zdravotní pomůcky si vypůjčilo 55 klientů, někteří je používají dlouhodobě.

Pomozte
rosím
omáhat

GE Money Bank
351105-664/0600

Pomozte
prosím
omáhat

GE Money Bank
351 105-664/0600

CHOPS celkově

Personální zajištění: vedoucí střediska (vrchní sestra), 7 zdravotních sester, pečovatelka

Působnost: město Polička, obce Jedlová, Květná (pečovatelská péče), Lubná, Pomezí, Sádek, Sebranice, Stašov a Litomyšl, Miřetín, Hartmanice, Proseč, Trhovnice, Filipov, Vítchov, Dalečín (půjčování pomůcek).

Vývoj zájmu o ošetřovatelskou a pečovatelskou službu ukazuje následující tabulka

	2004	2005	2006
Počet klientů	155	162	176
Počet návštěv	13 413	19 565	22 947

Údaje jsou uvedeny celkem za Agenturu domácí péče a Pečovatelskou službu.

Výhled do budoucna

- V roce 2007 rozdělit CHOPS na dvě samostatná střediska – Charitní ošetřovatelskou službu a Charitní pečovatelskou službu.
- Rozšířit pečovatelskou službu více do obcí v okruhu 15 km od Poličky.
- Proškolením zdravotních sester dále rozšiřovat jejich odbornost zejména v hospicové péči.

DENNÍ STACIONÁŘ:

pro lidi s mentálním postižením

poslání

...posláním programu Denního stacionáře je umožnit dospělým lidem s mentálním postižením seberealizaci zejména formou pracovní terapie, podporovat jejich samostatnost a právo na sebeurčení a rozvíjet jednotlivé stránky jejich osobnosti tak, aby se jejich život v maximální možné míře podobal běžnému životu lidí bez postižení.

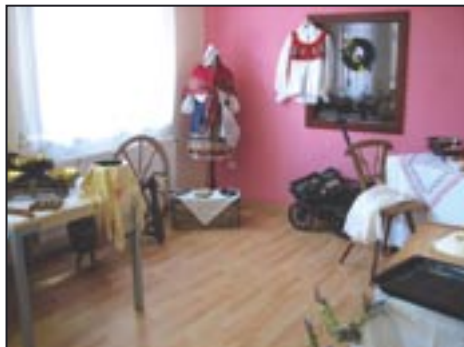
Základní údaje

- Činnost Denního stacionáře probíhá v nové moderní budově, důraz klademe na pracovní terapii ve třech terapeutických dílnách (dřevarašské, výtvarné a keramické).
- DS slouží mládeži a dospělým lidem s mentálním postižením, nejmladší uživatel služeb oslavil 18 narozeniny, nejstaršímu bylo 54 let.
- DS navštěvovalo 25 uživatelů z Poličska, Litomyšlska, Svitavska a Mor. Třebové (12 uživatelů bylo z měst a 13 dojíždělo z obcí).
- Pracovní tým DS tvořil vedoucí DS, čtyři pracovníci v sociálních službách (tři vedoucí dílen a jeden asistent), sociální pracovnice, řidič - údržbář, hospodářka – uklízečka.

Pomozte
rosím
omáhat

GE Money Bank
351105-664/0600

Akce pro veřejnost pořádané denním stacionářem



velikonoční výstava „Pod skořápkou“



adventní výstava „S vůní vanilky“



výstava Jakuba Burdy „Nemusím“
v Městské knihovně v Poličce

Pomozte
rosím
omáhat

GE Money Bank
351 105-664/0600

Pracovní terapie

Terapeutická pracovní činnost uživatelů služeb s lehkým až středním mentálním postižením probíhala každé dopoledne ve třech terapeutických dílnách. Skupinky 3 – 5 uživatelů vede pracovník v sociálních službách (vedoucí dílny). Uživatelé si pracovní činnost volí a ve zvolené dílně pak pracují po celý měsíc.

Uživatelům služeb s těžkým mentálním postižením pomáhá osobní asistentka s prací v dílnách a s vytvářením denního programu. Pracovníci v sociálních službách, kteří vedou činnosti s prvky ergoterapie u mnoha uživatelů objevili nové schopnosti, které dále rozšířili a prohloubili. V dnešní době jsou někteří uživatelé schopni sami vyrobit finální předmět s minimální pomocí.

V roce 2006 se podařilo navázat spolupráci se Střední zahradnickou školou v Litomyšli. Studenti této školy přijížděli do Denního stacionáře na pracovní dny a učili uživatele služeb různým technikám práce s přírodními materiály. Z těchto společných „dílen“ vznikly dvě prodejní výstavy pro veřejnost.



Pomozte
rosím
omáhat

GE Money Bank
351 105-664/0600

Pomozte
rosím
omáhat

GE Money Bank
351 105-664/0600

Činnost

- uživatelé služeb DS v roce 2006 podnikli 3 výlety, navštívili divadelní představení a kino, účastnili se koncertu Chceme žít s vámi, zatančili si na Valentýnském plese a strávili společnou dovolenou v Marianu v Jánských Lázních,
- v průběhu roku 2006 připravili v dílnách výrobky na dvě veřejné prodejní výstavy: Pod skořápkou (duben) a S vůní vanilky (prosinec),
- dva uživatelé služeb svá díla vystavovali individuálně: výstava „Nemusím“ obrazů a objektů Jakuba Burdy v Městské knihovně v Poličce (prosinec/leden, 2006/2007) a výstava „Veselých obrázků“ Zlatuše Berkovcové v Tylově domě Polička (prosinec/leden, 2006/2007),
- litomyšlským občanům uživatelé služeb představili výsledky činnosti terapeutických dílen ve výloze galerie De Lara (jaro a podzim),
- v průběhu roku probíhala hipoterapie v jezdeckém oddíle Sága v Javorku, rehabilitační aktivity (bazén Polička) a sportovní aktivity (tělocvična ZŠ Na Lukách),
- tematické besedy pro uživatele uspořádali Eko Centrum Polička a městská policie Polička.

Výhled do budoucna

- Rozdělit Denní stacionář na dvě střediska – sociálně terapeutické dílny a denní stacionář, což umožní „šit poskytnuté služby na míru“ každému jednotlivému uživateli.
- Vytvořit takové podmínky, abychom zpřístupnili naše služby dalším klientům zejména na Poličsku a Litomyšlsku.
- Průběžně pracovat na standardech kvality sociálních služeb a udržet úroveň služeb na trvale vysoké úrovni.
- Cíleně vyhledávat dobrovolníky a zapojit je do činnosti DS a terapeutických dílen.

OTEVŘENÉ DVEŘE:

denní centrum pro osoby se zdravotním postižením



Tento projekt je spolufinancován Evropskou unií.

poslání

Středisko Otevřené dveře Farní charity Polička poskytuje denní programy pracovní a sociální terapie pro dospělé lidi s duševním onemocněním z Poličska, Litomyšlska a Svitavska. Posláním služby je podpora seberealizace uživatelů a rozvoj schopností a dovedností vedoucích k zapojení se do běžného života společnosti.

služby

- pracovní terapie v keramické, výtvarné a dřevařské dílně,
- vzdělávací aktivity (práce na PC, výuka angličtiny a kurz vaření),
- volnočasové a zájmové činnosti,
- účast na společenských a kulturních akcích,
- výlety,
- základní sociální poradenství,
- doprava pro uživatele z hůře dostupných oblastí a s těžším stupněm postižení.

Pomozte
prosím
omáhat

GE Money Bank
351105-664/0600

Pomozte
rosím
omáhat

GE Money Bank
351 105-664/0600

Cílová skupina

Dospělé osoby s duševním onemocněním

- jejichž trvalé či přechodné bydliště se nachází v poličském, litomyšlském a svitavském regionu,
- které nemohou dostatečně uspokojovat své potřeby z důvodu vzniku a trvání nemoci,
- a které jsou v důsledku svého zdravotního postižení vystaveny sociální stigmatizaci, ohroženy sociálním vyloučením a izolací od společnosti.



Otevřené dveře jsou prvním střediskem poskytujícím sociální služby lidem s duševním onemocněním na Svitavsku.

Vycházíme z poznatků, že psychosociální programy výrazně ovlivňují léčbu, prognózu i průběh duševních onemocnění, a to zejména schizofrenního charakteru.

Tento typ péče má za cíl zmírňovat příznaky choroby, zlepšovat náhled a snášení léčby, předcházet recidivám, zlepšovat sociální a komunikační dovednosti a poskytovat podporu pro lepší vypořádání se se stresem. Je proto vhodným doplňkem farmakologické léčby.

Naše zkušenosti zároveň ukázaly, že bezprostřední kontakt s lidmi se stejným nebo podobným postižením a onemocněním pomáhá uživatelům lépe se vyrovnat se svojí chorobou, pochopit její příznaky a projevy, přijmout ji jako součást sebe sama, dokázat o ní otevřeně hovořit a zbavit se pocitů méněcennosti. Otevřené dveře tak představují bezpečný pobyt v komunitě ostatních lidí bez pocitu ohrožení.



Pomozte
prosím
omáhat

GE Money Bank
351105-664/0600

Pomozte
prosím
omáhat

GE Money Bank
351105-664/0600

Činnost

- Realizaci projektu Otevřené dveře schválilo v dubnu 2006 Zastupitelstvo Pardubického kraje a 25. 5. 2006 byla podepsána Smlouva o financování ze SROP.
- Provoz střediska Otevřené dveře byl zahájen 14. září 2006.
- Služeb využilo celkem 8 zájemců, z toho 3 ženy a 5 mužů. Nejmladší z uživatelů dosáhl 19 let, nejstaršímu bylo 47 roků. Průměrná docházka uživatelů za sledované období byla cca 60 %. Dopravu do střediska a zpět využila 1 uživatelka.
- Uživatelé se věnovali práci ve výtvarné, keramické a dřevařské dílně, výuce angličtiny, podnikli 1 společný výlet a uspořádali pro sebe vánoční posezení.

Výhled do budoucna

- Informováním laické i odborné veřejnosti zvýšit všeobecné povědomí o poskytované službě, a tím ji učinit dostupnou ještě širšímu okruhu uživatelů služeb.
- Zvýšit počet uživatelů služeb střediska Otevřené dveře.
- Upravit a rozšířit spektrum poskytovaných služeb tak, aby lépe odpovídaly potřebám uživatelů.
- Pracovat na zvyšování kvality poskytovaných služeb.
- Získat dostatek finančních prostředků na provoz střediska po ukončení podpory projektu Evropskou unií.

OBČANSKÁ PORADNA:

poslání

... Občanská poradna poskytuje rady, informace a pomoc všem, kteří se na ni obrátí. Poskytuje odborné sociální poradenství přispívající k řešení nepříznivých sociálních situací a usiluje o to, aby občané netrpěli neznalostí svých práv a povinností, neznalostí dostupných služeb nebo neschopností vyjádřit své potřeby či oprávněné zájmy. Občanská poradna je součástí sítě Asociace občanských poraden v České republice.

služby

Občanská poradna nabízí poradenství v oblasti:

- sociálního zabezpečení a péče,
- pracovních vztahů,
- bydlení,
- majetkoprávních vztahů,
- rodinných a mezilidských vztahů,
- spotřebitelské problematiky,
- v dalších oblastech.

Pomozte
rosím
omáhat

GE Money Bank
351105-664/0600

Pomozte
prosím
omáhat

GE Money Bank
351 105-664/0600

V roce 2006 proběhly v budově FCHP čp. 185 stavební úpravy prostor v občanské poradně. Vznikla zde čekárna, odzvučená konzultovna a kancelář pro poradce se záze-
mím. Stavebními úpravami se dosáhlo zvýšení komfortu návštěvníků poradny zejména ve
smyslu anonymity a bezbariérovosti.

V občanské poradně, kterou FCHP zajišťuje v Poličce a v Litomyšli, vloni proběhlo:

- 455 konzultací s klienty
- pracovnice odpovídaly na 732 dotazů
- osobně poradnu navštívilo 399 lidí
- telefonicky ji kontaktovalo 48 klientů
- 7 klientů využilo e-mail a 1 klient volil formu dopisu
- V případech, kdy služby OP nemohly být dostačující, byla klientům zprostředko-
vána pomoc právníka, psychoterapeuta, úřadu práce, odboru sociálních věcí
a dalších odborných zařízení.

Struktura dotazů z oblasti:

mezilidských a rodinných vztahů	25 %
majetkoprávních záležitostí	18 %
pracovně právních vztahů	16 %
občanského soudního řízení	8 %
bydlení	9 %

Průměrný věk klientů poradny činil v loňském roce 44,5 roku.

Výhled do budoucna

- zachovat rozsah služeb alespoň ve stávajícím měřítku,
- pravidelným proškolením a vzděláváním pracovníků zajistit kvalitní poskytování
služeb občanům.

NÍZKOPRAHOVÉ DENNÍ CENTRUM:

poslání

Posláním Nízkoprahového denního centra je poskytovat na Poličsku okamžitou a účinnou pomoc a základní péči osobám bez přístřeší a v akutní krizi.

služby

Sociálního zařízení využívají klienti k osobní hygieně, je jim poskytováno ošacení z humanitního šatníku. Klienti mají v centru možnost odpočinku, jídla, konzultace svých problémů. V případě potřeby je jim poskytnuta jízdenka do místa trvalého pobytu nebo zprostředkováno ubytování v blízkých azylových zařízeních.

V loňském roce využilo nabídky primární péče 52 klientů.

Součástí NDC je správa humanitního šatníku.

Výhled do budoucna

- zachovat rozsah služeb alespoň ve stávajícím měřítku,
- pravidelným proškolením a vzděláváním pracovníků zajistit kvalitní poskytování služeb občanům.

Pomozte
prosím
omáhat

GE Money Bank
351105-664/0600

FARNÍ CHARITA PRO VEŘEJNOST



Karneval s Divokými husami - (benefiční akce pro děti podpořená Nadací Divoké husy), spolkový dům Jordán, 18. 2. 2006



Výstava příznivců Farní charity Polička - (výstava obrazů ak. malířky a grafičky Ludmily Jandové a uměleckého řezbáře Ladislava Nečase) sál B. Martinů, Tylův dům Polička, 18. 8. – 30. 9. 2006



Písňe duše Máši Kubátové - (hudební recitál na poděkování dárcům, dobrovolníkům a příznivcům FCHP), Zahrada FCHP, 16. 6. 2006



Tichounce při svíčkách - (benefiční koncert chrámového sboru Vox angelorum a interpretů L. Kratochvílové a J. Macháčkové) kostel sv. Michaela, 11. 11. 2006



TŘÍKRÁLOVÁ SBÍRKA 2006

Celkový výnos Tříkrálové sbírky organizované Farní charitou Polička v roce 2006 činil

322.214,50 Kč.

Účel použití výnosu Tříkrálové sbírky na Poličsku
(cca 210.000 Kč):

- 100.000 Kč na nákup kompenzačních a zdravotnických pomůcek pro pacienty Charitní ošetrovatelské a pečovatelské služby
- 20.000 Kč na nákup odborné literatury do Občanské poradny
- 90.000 Kč na vybavení nových prostor středisek OP a CHOPS



Zapojení obcí do Tříkrálové sbírky

obec	výnos sbírky v Kč	obec	výnos sbírky v Kč
Banín	6 838,00	Polička	80 348,50
Bělá nad Svitavou	7 382,00	Lezník	5 104,50
Borová	15 030,00	Střítež	4 437,00
Březiny	2 062,00	Pomezí	9 199,00
Bystré	24 960,50	Pustá Kamenice	4 408,50
Hartmanice	5 321,00	Pustá Rybná	3 131,50
Jedlová	13 280,50	Rohozná	1 713,00
Kamenec u Poličky	11 611,00	Sádek	16 433,00
Korouhev	3 722,00	Sebranice	22 683,00
Květná	4 339,50	Štašov	4 206,50
Lavičné	2 095,00	Svojanov	955,00
Lubná	22 944,00	Široký Důl	6 995,00
Nedvězí	4 538,00	Telecí	9 144,00
Oldřiš	13 542,00	Trpín	15 790,00
celkem			322 214,50

Tříkrálová sbírka na Poličsku proběhla tradičně v průběhu prvních čtrnácti dnů měsíce ledna.

Druhého nejvyššího výnosu za existence Tříkrálové sbírky na Poličsku by nebylo dosaženo bez obětavé pomoci řady dobrovolníků. Do Tříkrálové sbírky se zapojilo:

- 26 obcí a 2 města
- 106 skupinek koledníků (z toho 25 v Poličce)
- 362 koledníků (z toho 88 koledníků v Poličce)
- cca 14 dobrovolníků v souvislosti s přípravou občerstvení a vypravováním koledníků

Účinnou pomoc dále poskytli:

- Gymnázium Polička
- restaurace Jordán
- rodina Samkova s dětmi
- Svatojosefská jednota Polička
- starostové zúčastněných obcí
- ZŠ Borová, ZŠ Květná, ZŠ Lubná,
- ZŠ Olešnice, ZŠ Pomezí, ZŠ Široký Důl

Děkujeme všem, kdo nám s pořádáním Tříkrálové sbírky pomáhali a dárčům za jejich pochopení pro bolesti a potřeby druhých.



FINANČNÍ ZPRÁVA

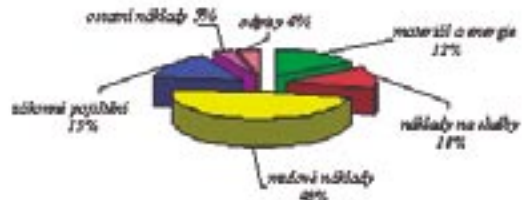
		k 1. 1.	k 31.12.
AKTIVA	A. Dlouhodobý majetek celkem	8 690	8 248
	I. Dlouhodobý hmotný majetek	10 142	10 215
	pozemky	54	54
	stavby	7 590	7 590
	samostatné movité věci a soubory	2 498	2 571
	nedokončený dlouhodobý majetek		
	poskytnuté zálohy na dl. majetek		
	II. Oprávky k dlouhodobému majetku	- 1 452	- 1 967
	B. Krátkodobý majetek celkem	1 001	974
	I. Pohledávky	453	294
	odběratelé	364	256
	poskytnuté provozní zálohy	83	38
	pohledávky za zaměstnanci	6	
	daň z příjmů		
	ostatní přímé daně		
	II. Krátkodobý finanční majetek	489	626
	pokladna	51	56
	účty v bankách	438	570
	III. Jiná aktiva	59	54
	náklady v příštích obdobích	27	32
příjmy v příštích obdobích	32	22	
Aktiva celkem	9 691	9 222	

		k 1. 1.	k 31.12.
PASIVA	A. Vlastní zdroje celkem	9 648	9 154
	I. Vlastní jmění	3 179	2 946
	II. Výsledek hospodaření	6 469	6 208
	účet výsledku hospodaření		- 262
	výsledek hosp. ve schval. řízení	343	
	nerozdělený zisk minulých let	6 126	6 470
	B. Cizí zdroje	43	68
	I. Krátkodobé závazky	43	68
	dodavatelé	32	32
	zaměstnanci		14
	daň z příjmů	2	2
	ostatní přímé daně	5	7
	jiné závazky	4	13
	Pasiva celkem	9 691	9 220

Uváděno v tis. Kč.

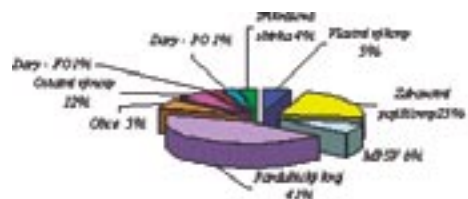
VÝKAZ ZISKU A ZTRÁTY

I.	Spotřeba materiálu a energie	1 043
II.	Náklady na služby	768
III.	Mzdové náklady	3 195
IV.	Sociální a zdravotní pojištění	1 108
V.	Jiné ostatní náklady	208
VI.	Odpisy	278
	NÁKLADY CELKEM	6 600



1.	Tržby za vlastní výkony	327
2.	Tržby od zdravotních pojišťoven	1 443
3.	Provozní dotace – MPSV	467
4.	Provozní dotace – Pardubický kraj	2 758
5.	Provozní dotace – obce	450
6.	Ostatní výnosy	373
7.	Dary – fyzické osoby	127
8.	Dary – právnické osoby	173
9.	Tříkrálová sbírka	218
	VÝNOSY CELKEM	6 336

Uváděno v tis. Kč.



Hospodářský výsledek roku 2006: - 264 000 Kč

VÝROK AUDITORA

Dle mého názoru, účetní závěrka ve všech významných ohledech věrně zobrazuje aktiva a pasiva a finanční situaci Farní charity ke dni 31.12.2006 v souladu se zákony a účetními předpisy, platnými v České republice.

„ Výrok – bez výhrad „

V Dolním Újezdě dne 6.května 2007



Ing.Hana Matoušková
auditor č.d.1820

NAŠE PODĚKOVÁNÍ PATŘÍ DÁRCŮM

Firemním dárcům

69 s. r. o.	MEDESA s. r. o.
AGRONEA, a s. Polička	Nábytek - Sádovský Michal
AUTO MOTIVE INDUSTRIAL, a. s.	ORFAST, s. r. o.
BÁČA, Polička s. r. o.	Pekařství Marková
Boštík & synové, s. r. o.	Pfahnl Backmittel, spol. s r. o.
CIMBRIA HMD, s. r. o.	Poličské strojírný, a. s.
COLOREN, a. s.	Prima Švanda
Český červený kříž	QUICK servis - Vojtěch Bednář
Čistička semen Pomezí, a. s	Skanska DS a. s.
ČSAD Svitavy, s. r. o.	Střechy LIPA, s. r. o.
Dům sportu Stratílek, s. r. o.	Svatojosefská jednota
ENTER Polička	T&T trade, s. r. o.
GE Money Bank, a. s.	Tiskárna Polička, s. r. o.
HTH8, s. r. o.	VHOS, a. s.
I. AGRO Oldříš, a. s.	VMJ Autocentrum, s. r. o.
LIKO Svitavy, a. s.	VOPOL, a. s.
LNĚNÍČKA, s. r. o.	Zlatovánek, s. r. o.

Nadaci Divoké husy

Dárcům věcných darů

Borovská pekárna
COMA, s. r. o.
Česká spořitelna, a. s.
Českomoravská stavební spořitelna, a. s.
ELEKTRO KELVIN
FLÓRA - p. Trávníček
Galerie Vysočina
HEDVA, a. s.
Hračky-sport-Ivana Vrabcová
Keramika PAPERSEK
Knihkupectví Dolejš
KUBÍK, a. s.
Květena - p. Tamelová
Lamido, a. s.
Lékárna U Zlatého orla
NADĚJE, Litomyšl
Nové papírnictví - Kozák Josef
Papírnictví - Věra Kořínková
Papírnictví u Ripplů - Hrochová Drahomíra
Procházková Jaroslava - hračkářství
QELB - Vladimír Havlík
RAVENSBURGER KARTON, s. r. o.
Tabák - Tisk - Kratochvílová Hana
Tipsport - Kubát Tomáš
Trafika u Grubhofferových
ŽŘUD - Masokombinát Polička. a. s.

DĚKUJEME JEDNOTLIVCŮM, ORGANIZACÍM

Individuálním finančním dárčům

Coufal Jiří, RNDr.
Grubhoffer Stanislav
Heyer Hugo
Horáček Josef, MVDr.
Kysilková Jaroslava
Klimeš Petr
Lahodný Pavel
Matoušová Hana, Ing.
Michek Karel
p. Pavlíčková
Pitoňáková Marie
Pospíšil Josef
Prokeš Vladimír
Skalník Jakub, RNDr.

Dobrovolníkům

Dvořáková Jana
Flídr Tomáš
Gloserová Marie
Hamanová Marie, Ing.
Kačmaryová Radana
Kašpar Jiří, JUDr.
Kysilková Jaroslava
Poliačik Karel
Smejkalová Blanka
Smolková Hana
Šrek Ivan
Tauer Zdeněk, Ing.
Trávníček Jaroslav
Větrovská Jana
Větrovský Stanislav
Záleská Marie
Zezula Milan

Organizacím

Farnost Polička
Asociace občanských poraden
Galerie De Lara (Litomyšl)
Gymnázium Polička
Jezdecký oddíl Sága Javorek
Městská knihovna Polička
Restaurace Jordán
SPC Bystré - Mgr. Daniela Jirušová
SPC Bystré - Mgr. Dita Bomberová
Střední odborná škola a střední odborné učiliště Polička
Střední odborné učiliště obchodní Polička
Střední zahradnická škola Litomyšl
T.E.S. s. r. o. Polička
Tylův dům Polička
ZŠ Na Lukách Polička
ZUŠ Polička

Účinkujícím na benefičích

hudební interpretka Máša Kubátová
akademická malířka a grafička Ludmila Jandová
umělecký řezbář Ladislav Nečas
chrámový pěvecký sbor Vox angelorum
instrumentální hudba Lucie Kratochvílová
a Jiřina Macháčková

A ZA SPOLUPRÁCI A POMOC DÍK

Městům a obcím

Městský úřad Polička
Městský úřad Litomyšl
Městský úřad Moravská Třebová
Obecní úřad Osík
Obecní úřad Pomezí
Obecní úřad Pustá Rybná
Obecní úřad Banín
Obecní úřad Sádek
Obecní úřad Dolní Újezd
Obecní úřad Sebranice
Obecní úřad Hartmanice
Obecní úřad Stašov
Obecní úřad Kamenec
Obecní úřad Sulíkov
Obecní úřad Lubná

Institucím

Evropská unie
Ministerstvo práce
a sociálních věcí
Krajský úřad Pardubice
Úřad práce Svitavy
Zdravotní pojišťovny:
VZP Svitavy
ČNZP
VoZP
ZP MV ČR

Informace o organizaci:

Mgr. Markéta Šafářová	ředitelka
Petra Zahradníková	účetní
Ing. Štěpánka Dvořáková	fundraiser

Želmíra Plecháčková	vedoucí CHOPS
Bc. Alena Fiedlerová	vedoucí DS
Bc. Jana Flídrová	vedoucí OP a NDC
Mgr. Jana Taberyová	vedoucí OD

V roce 2006 bylo ve FCHP zaměstnáno
33 pracovníků.

Kontakty:

Farní charita Polička
Vrchlického 22, 572 01 Polička

Tel: 461 725 552
e-mail: charita@policka.cz
www.policka.charita.cz

darovací konto: 351105-664/0600
GE Money Bank

